



 **CORPORACIÓN MAPFRE**
Resultados del año 2005



MAPFRE



Madrid, 8 de febrero de 2006



Introducción **El SISTEMA MAPFRE en 2005**

Sección I CORPORACIÓN MAPFRE en 2005: puntos clave

Sección II Análisis de resultados

Apéndice

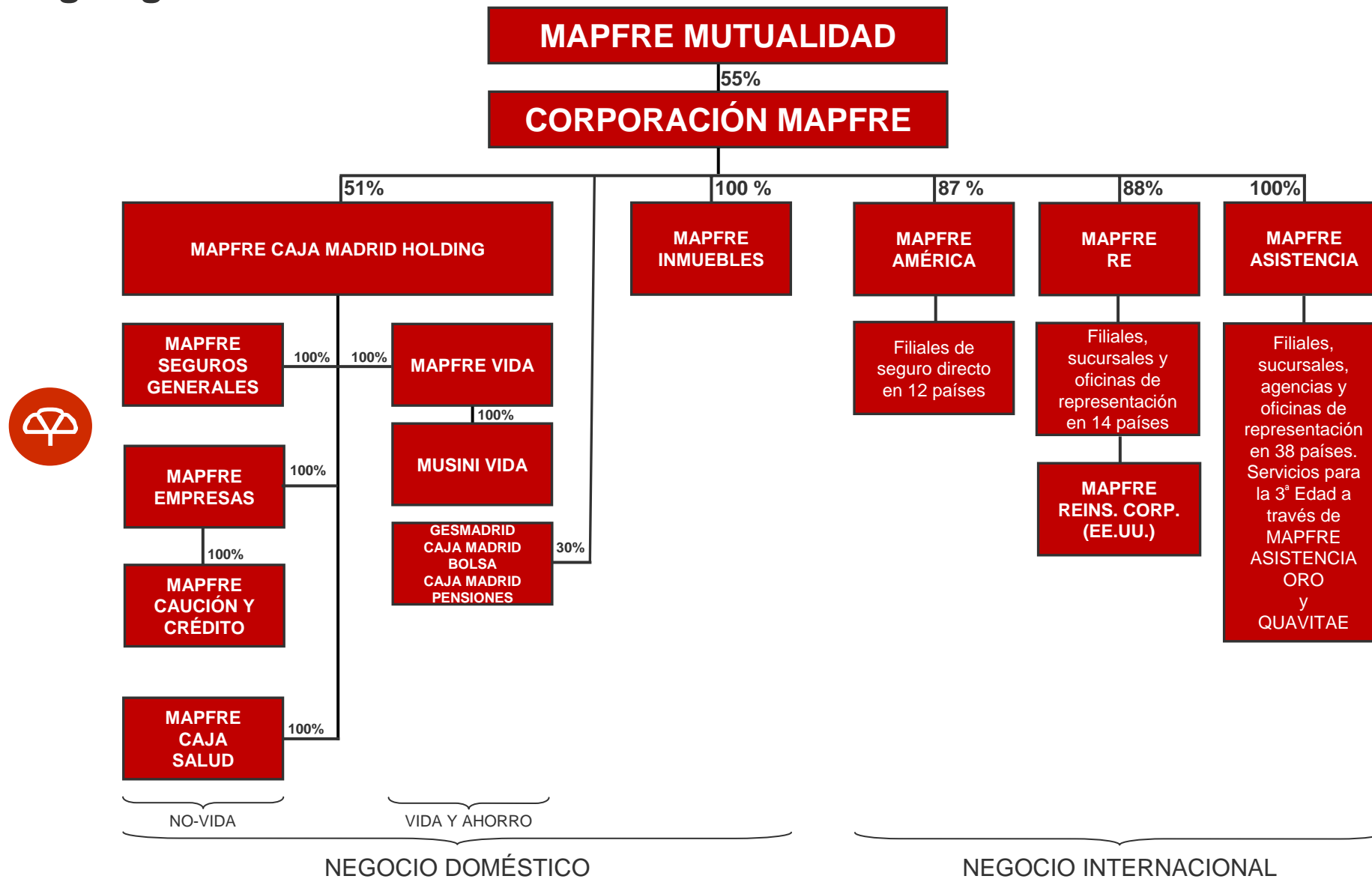
Calendario y contactos



Los estados financieros contenidos en este documento se han formulado de acuerdo con las Normas Internacionales de Información Financiera (NIIF). Con el fin de facilitar la comparación, también los estados financieros correspondientes al ejercicio anterior se han reformulado de acuerdo con dichas normas.



SISTEMA MAPFRE: Organigrama



SISTEMA MAPFRE:

Principales datos



- En el siguiente cuadro se muestran las principales magnitudes del SISTEMA MAPFRE, del que CORPORACIÓN MAPFRE forma parte:



	2005	2004	Var. %
Primas emitidas y aceptadas No Vida	7.801,1	6.736,0	15,8%
Primas emitidas y aceptadas Vida	2.309,0	2.176,0	6,1%
Resultado después de impuestos	638,0	619,5	3,0%
Activos totales	32.166,9	27.697,7	16,1%
Ahorro gestionado ⁽¹⁾	19.584,9	17.564,0	11,5%
Patrimonio neto ⁽²⁾	4.466,3	3.696,4	20,8%
Deuda financiera	615,4	490,9	25,4%
Siniestralidad no vida ⁽³⁾	73,5%	70,2%	
Ratio de gastos no vida ⁽³⁾	22,1%	21,8%	
Ratio combinado no vida ⁽³⁾	95,6%	92,0%	
Empleados	24.967	19.920	25,3%

- 1) Incluye: provisiones técnicas de Vida, fondos de inversión y fondos de pensiones. No incluye los fondos gestionados por las gestoras de CAJA MADRID. En la cifra de fondos de pensiones no se incluyen los fondos de prestación definida instrumentados a través de un seguro de Vida, que ascendían a 733,7 millones de euros al cierre de 2004.
- 2) Incluye socios externos.
- 3) Ratios calculados sobre primas imputadas netas de reaseguro.

Millones de euros



Primer año de la nueva Red MAPFRE en España: Aumento de la eficiencia en la distribución

- La adopción de la nueva estructura de distribución ha permitido elevar el nivel de eficiencia:

Mayor simplicidad – se han reducido estructuras y mandos intermedios

Red Global – se ha configurado una red global para todo el grupo, elevando el nivel de profesionalidad de los mediadores, dotándoles de formación sobre la cartera de productos MAPFRE

Acción conjunta – Red MAPFRE diseña y programa junto con las Unidades y Sociedades Operativas toda la actividad comercial del año (nuevos productos, venta cruzada, campañas por tipología de cliente, etc.)

Información – se han implementado nuevas herramientas y soportes informáticos y se ha ampliado la información contenida en las bases de datos de clientes

Corredores – se han abierto 17 oficinas especializadas en corredores, elevando el volumen de negocio intermediado por este canal y mejorando el nivel de calidad del servicio proporcionado al mismo

Crecimiento – en un año de transición, el volumen de negocio intermediado por la Red ha obtenido un incremento superior al del mercado en su conjunto



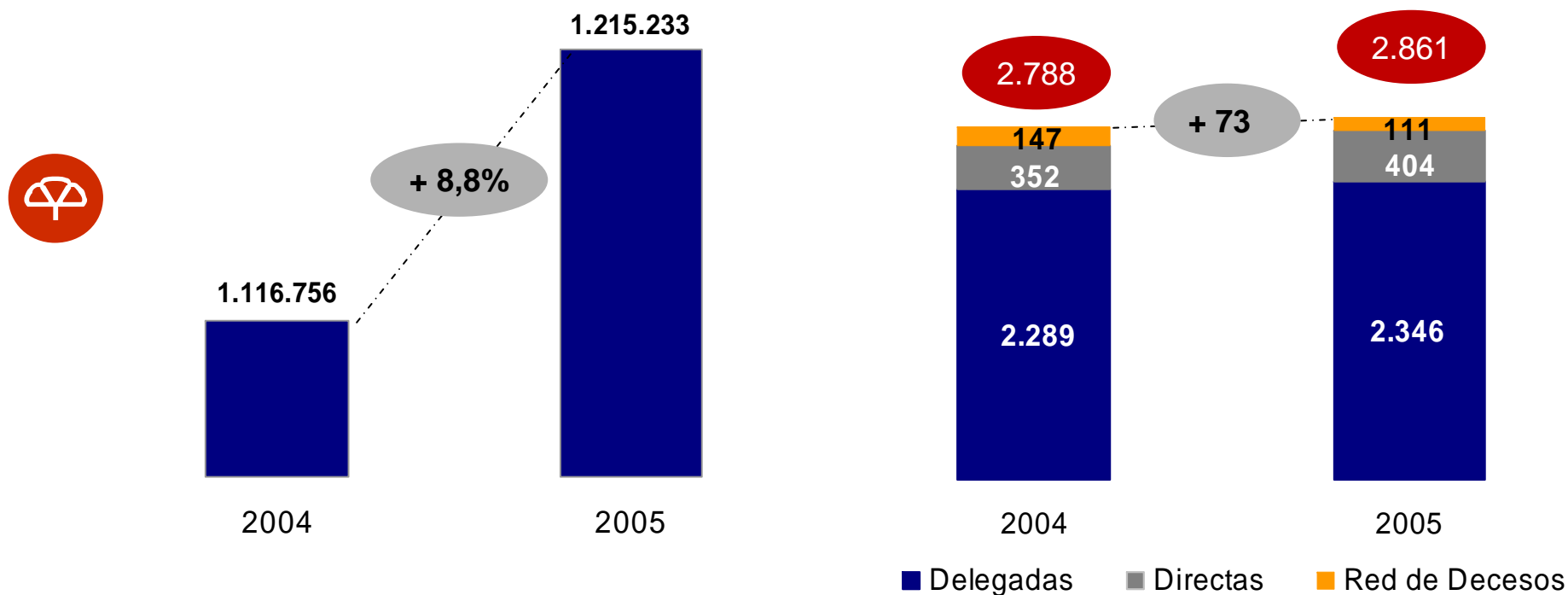
El cliente se convierte en el eje del desarrollo comercial



Primer año de la nueva Red MAPFRE en España: Clientes compartidos y oficinas

CLIENTES COMPARTIDOS (1)

OFICINAS



1) Clientes Compartidos: clientes de dos o más Unidades

Mayor nivel de venta cruzada



Primer año de la nueva Red MAPFRE en España: Formación y comunicación

- A lo largo del año 2005, la Red ha recibido formación sobre: la cartera de productos MAPFRE; técnicas de venta; creación de equipos; y las nuevas herramientas de gestión comercial. 8.354 empleados y mediadores han recibido un total de 39.757 horas.
- Se ha creado un nuevo escritorio común para la Red MAPFRE dentro del portal interno, que facilita significativamente la labor comercial de los mediadores.
- Se ha publicado un folleto para clientes empresa con una oferta integral de productos y servicios.
- El conocimiento espontáneo de notoriedad de marca ha aumentado en los resultados “Omnibus”: 72,9% a diciembre de 2005 frente a 68,8% en 2004



Primer año de la nueva Red MAPFRE en España: Nuevas herramientas informáticas (SIREN)



CATÁLOGO COMERCIAL DE PRODUCTOS Y SERVICIOS	SISTEMA DE GESTIÓN COMERCIAL (AGENDA)	SOLICITUD DE CAMPAÑAS COMERCIALES	SEGUIMIENTO DE PRESUPUESTOS	POSICIÓN GLOBAL DEL CLIENTE
<p>Ficha básica</p> <p>Información comercial</p> <p>Coberturas, aspectos técnicos</p> <p>Procedimientos, operativa</p>	<p>Administración, distribución y seguimiento de gestiones comerciales</p> <p>Base de datos de contactos</p> <p>Posición integral del cliente</p> <p>Conexión a los aplicativos de las entidades</p>	<p>Campañas locales basadas en la explotación de la información contenida en la base de datos de clientes MAPFRE</p>	<p>Evolución mensual de los presupuestos por Estructura Territorial</p>	<p>Información actualizada de pólizas y contratos en vigor</p> <p>Acceso a datos de pólizas intermediadas por el agente</p>

↓

150
Productos

↓

10.500
Usuarios



Red MAPFRE en España: Estrategia 2006

- Red de distribución:
 - incremento de 16 oficinas directas y 140 delegadas;
 - integración definitiva de la Red de decesos.
- Aumentar el grado de coordinación y seguimiento de las acciones comerciales.
- Bases de datos de clientes:
 - incorporar información sobre los servicios prestados al cliente;
 - elevar la frecuencia de las actualizaciones.
- Adopción de herramientas y soportes informáticos específicos de unidades para agilizar el proceso de venta.
- Formación:
 - Directores de oficina, Asesores y Gestores de Clientes: oferta integral para empresas y gestión y dirección de equipos;
 - Delegados, Agentes y Corredores: uso y aprovechamiento del Sistema de Gestión Comercial.



Oficinas de distribución bancaria (ODBs)

- Al cierre de 2005, había 329 ODBs en funcionamiento, de las que 9 están en oficinas directas y 320 en oficinas delegadas.
- Objetivos para 2006:
 - creación de nuevas ODBs en 271 oficinas hasta alcanzar el objetivo de 600;
 - implantación de cajeros automáticos en 114 ODBs.
- Está previsto alcanzar los 150 cajeros instalados en 2006.



Venta de Productos de MAPFRE por la red CAJA MADRID

	CANAL AGENCIAL			CANAL BANCARIO CAJA MADRID			TOTAL		
	2005	2004	Var. %	2005	2004	Var. %	2005	2004	Var. %
VIDA	1.073,0	1.034,3	3,7%	842,3	810,5	3,9%	1.915,3	1.844,8	3,8%
SEGUROS GENERALES	1.033,3	942,4	9,6%	106,9	78,7	35,8%	1.140,2	1.021,1	11,7%
EMPRESAS	1.076,7	1.048,6	2,7%	24,8	32,0	-22,5%	1.101,5	1.080,6	1,9%
SALUD	335,0	302,0	10,9%	18,3	14,8	23,6%	353,3	316,8	11,5%
Ajustes Consolidación							-1,7	-6,4	---
MAPFRE-CAJA MADRID	3.518,0	3.327,3	5,7%	992,3	936,0	6,0%	4.508,6	4.256,9	5,9%
MAPFRE MUTUALIDAD	2.286,5	2.149,7	6,4%	27,0	18,2	48,2%	2.313,5	2.167,9	6,7%
MAPFRE AGROPECUARIA	242,3	195,9	23,7%	0,1	0,1	---	242,4	196,0	23,7%
Ajustes Consolidación							-102,7	-75,0	---
SISTEMA MAPFRE	6.046,8	5.672,9	6,6%	1.019,4	954,3	6,8%	6.961,8	6.545,8	6,4%

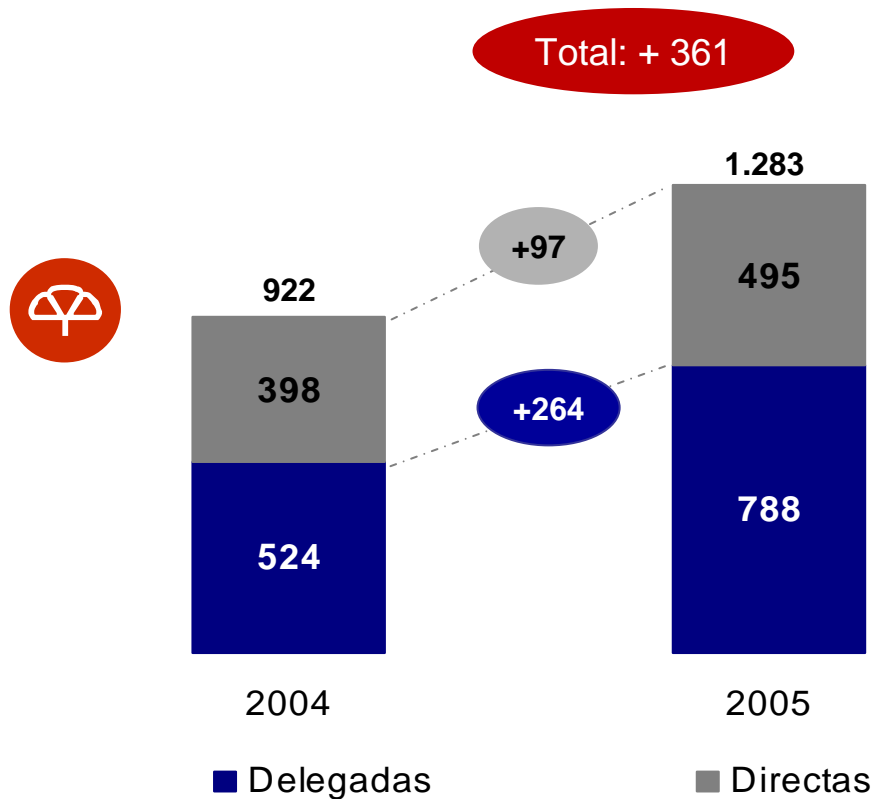


Millones de euros

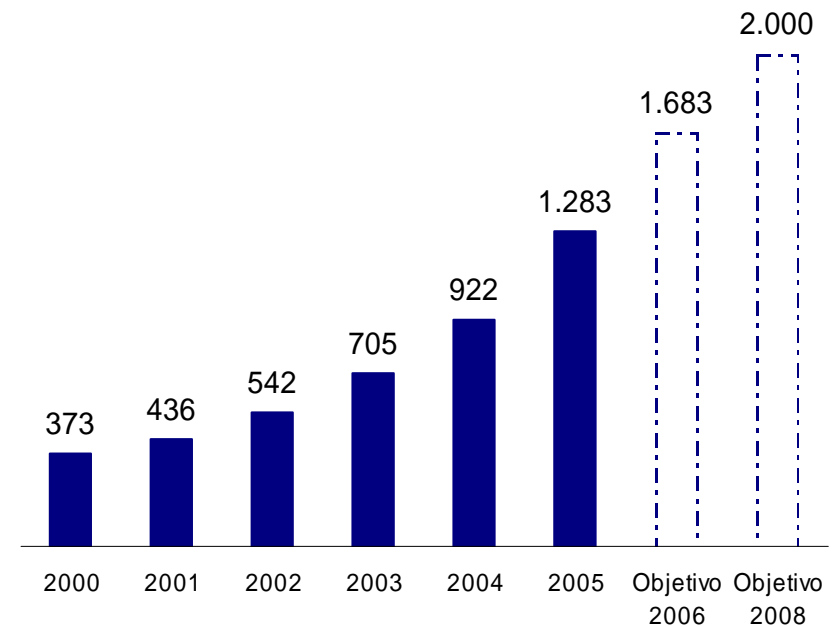


Red de oficinas en Latinoamérica: Expansión

OFICINAS



DESARROLLO Y OBJETIVOS



Red de oficinas en Latinoamérica: Objetivos de la ampliación de la red propia

Mayor control – una política comercial más activa con un mayor control en la distribución

Cercanía – más puntos de venta ➔ mayor cercanía, mejora del servicio

Composición de la cartera – elevar la cuota de los seguros de particulares



Fidelización – mayor grado de fidelización de los clientes y de la fuerza de ventas

Mayor control de gastos – expansión del volumen de negocio intermediado por la red propia
➔ reducción de los gastos y mayor control sobre los mismos

Crecer con estabilidad – aumentar el volumen de primas con productos de mayor rentabilidad y resultados más estables

Apuesta por una red de oficinas propia



Estrategia

- La estrategia está orientada a la consecución de los siguientes objetivos:
 - incrementar la competitividad, la capacidad de crecimiento y el nivel de resultados del SISTEMA MAPFRE y consolidar su posición como grupo asegurador independiente;
 - promover y sistematizar las medidas de racionalización y el control interno;
 - consolidar la posición de MAPFRE como líder del seguro español;
 - establecer las bases para una presencia de MAPFRE en seguro directo en mercados de Europa Occidental;
 - potenciar la presencia de MAPFRE en América Latina y consolidar su posición como uno de los primeros aseguradores internacionales de ese continente;
 - poner las bases para una presencia de MAPFRE en seguro directo en otros mercados de gran potencial;
 - potenciar la vocación multinacional de MAPFRE a través de las Unidades de Reaseguro y Asistencia;
 - mejorar de forma permanente la calidad y formación de los RR. HH. del SISTEMA MAPFRE para conseguir niveles crecientes de eficiencia y de desarrollo profesional de los directivos, empleados y colaboradores;
 - promover un sistema de gestión orientado a la mejora de la Responsabilidad Social Corporativa;
 - potenciar el desarrollo y la utilidad social de la labor fundacional de MAPFRE, así como la difusión de sus actividades.



Introducción El SISTEMA MAPFRE en 2005

Sección I CORPORACIÓN MAPFRE en 2005: puntos clave

Sección II Análisis de resultados

Apéndice

Calendario y contactos



Año 2005

- CORPORACIÓN MAPFRE ha registrado un significativo aumento de su volumen de negocio en 2005:
 - las primas del seguro de No Vida en España han crecido un 10,3 por 100, frente al 7,3 por 100 obtenido por el mercado en su conjunto (fuente: ICEA). Esto ha permitido incrementar la cuota de mercado en 0,2 puntos porcentuales hasta el 8,9 por 100;
 - los patrimonios de terceros administrados se han incrementado en un 9,4 por 100 en seguros de Vida, un 15,6 por 100 en fondos de inversión y un 16,7 por 100 en fondos de pensiones;
 - MAPFRE AMÉRICA ha tenido una excelente evolución, incrementando su cifra de primas en un 28,4 por 100 , hasta alcanzar los 1.655,0 millones de euros;
 - las primas de MAPFRE RE han ascendido a 1.337,4 millones de euros, cifra que supera en un 18,1 por 100 el importe del año anterior.



- El ratio combinado se ha situado en el 97,6 por 100. Excluyendo el efecto de los siniestros catastróficos, habría sido igual al 94,2 por 100.
- El beneficio consolidado neto ha ascendido a 249,8 millones de euros, con incremento del 19,3 por 100 respecto al ejercicio anterior. Esto ha permitido elevar el BPA hasta los 1,05 euros, frente a 0,93 euros al cierre de 2004, compensando el efecto del aumento en el número de acciones promedio.
- En los términos del Plan General de Contabilidad español y del Plan Contable de Entidades Aseguradoras (en adelante PGC/PCEA), que se seguía hasta 2004 para la información al mercado, el beneficio consolidado neto estimado hubiera sido de 243,6 millones de euros, con incremento del 33,2 por 100.



CORPORACIÓN MAPFRE:

Hechos destacados del año 2005

- Por primera vez, se han formulado los estados financieros de acuerdo con las Normas Internacionales de Información Financiera (NIIF).
- Las agencias A.M. Best y Standard & Poor's han confirmado sus respectivos ratings de “aa-” y “AA-” asignados al riesgo de “contrapartida” y a la emisión de bonos de CORPORACIÓN MAPFRE. La perspectiva es estable para ambas calificaciones .
- Se han realizado distintas inversiones, entre las que destacan las adquisiciones de:
 - el 51% de NOSSA CAIXA SEGUROS E PREVIDENCIA (Brasil) por parte de MAPFRE VERA CRUZ;
 - ENKEN, por parte de MAPFRE EMPRESAS;
 - dos clínicas privadas en Madrid y Bilbao, por parte de MAPFRE CAJA SALUD;
 - ABRAXAS (Reino Unido), por parte de MAPFRE ASISTENCIA.



Año 2005

- La evolución de las magnitudes básicas de la Corporación y de sus principales unidades de negocio se muestra en el siguiente cuadro:



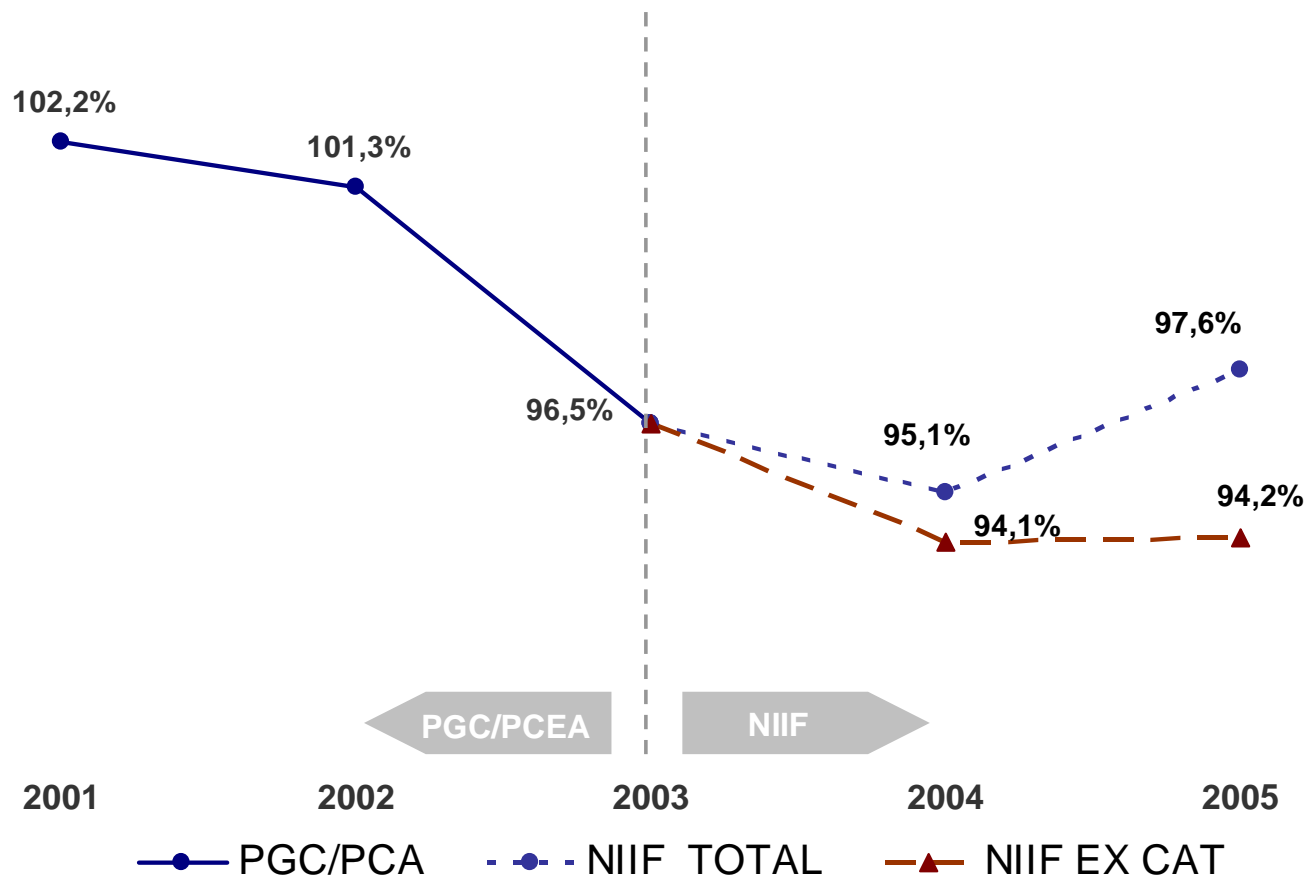
	Ingresos	Var. %	Beneficio neto	Var. %	Ratio combinado ⁽¹⁾	
					2005	2004
CORPORACIÓN MAPFRE	9.048,6	12,6%	249,8	19,3%	97,6%	95,1%
VIDA Y AHORRO	2.948,8	3,4%	114,2	8,1%	0,9%	0,9%
SEGUROS GENERALES	1.271,0	14,4%	69,7	-1,1%	92,0%	92,6%
EMPRESAS	1.234,0	3,7%	71,4	---	90,1%	86,9%
SALUD	366,8	11,6%	9,9	153,8%	96,9%	98,6%
AMERICA	1.825,1	29,0%	105,7	90,5%	103,0%	101,2%
RE	1.472,4	19,7%	32,3	-29,2%	99,7%	91,7%
ASISTENCIA	375,0	35,6%	10,0	177,8%	96,4%	94,7%

1) En el caso de la UNIDAD DE VIDA y AHORRO las cifras corresponden al ratio de gastos

Millones de euros



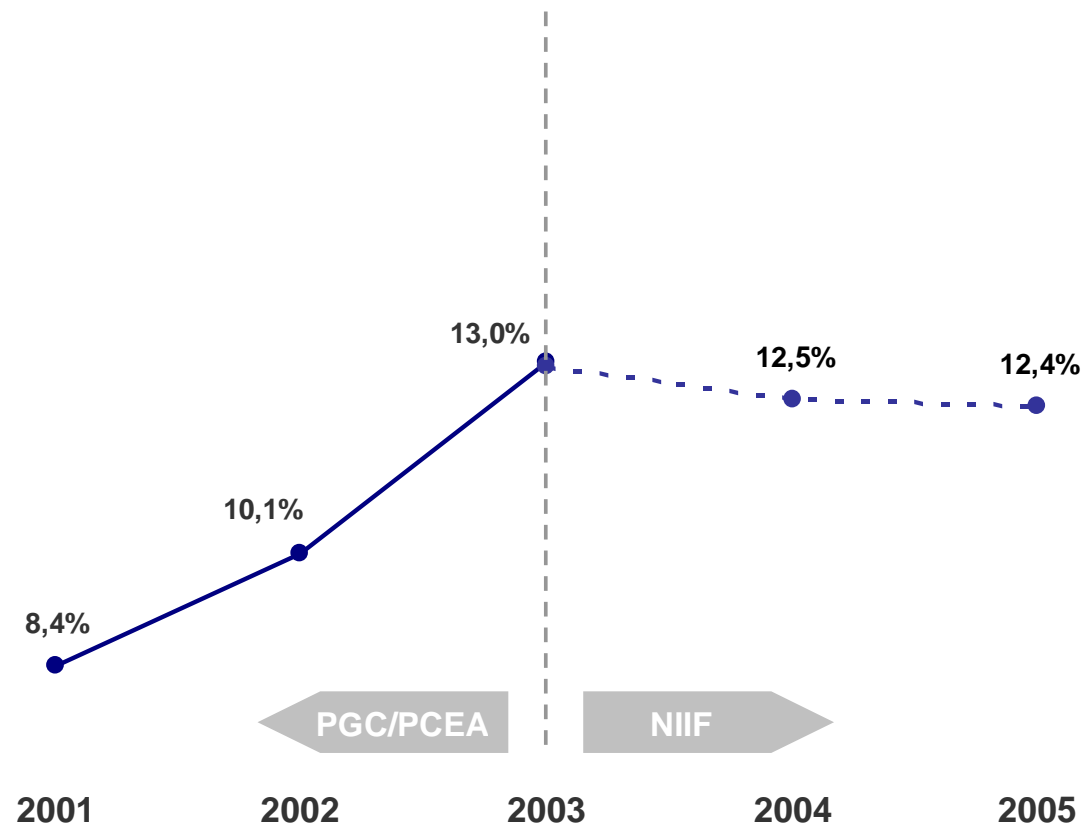
CORPORACIÓN MAPFRE: Ratio combinado⁽¹⁾



1) $(\text{Siniestralidad del ejercicio neta de reaseguro} + \text{variación de otras provisiones técnicas} + \text{gastos de explotación netos} + \text{participación en beneficios y externos} - \text{otros ingresos técnicos} + \text{otros gastos técnicos}) / \text{Primas imputadas netas de reaseguro}$. Cifras relativas a la Cuenta del seguro de No Vida.



CORPORACIÓN MAPFRE: Evolución del ROE⁽¹⁾



1) Los fondos propios del ejercicio 2004 se han ponderado por el efecto de la ampliación de capital de 500,5 millones de euros realizada en el mes de abril.



CORPORACIÓN MAPFRE:

Principales datos

	2005	2004	Var. %
Primas emitidas y aceptadas No Vida	5.241,5	4.429,4	18,3%
Primas emitidas y aceptadas Vida	2.018,8	1.985,1	1,7%
Primas emitidas y aceptadas totales	7.260,3	6.414,5	13,2%
Resultado neto	249,8	209,4	19,3%
Activos totales	27.421,0	23.818,6	15,1%
Ahorro gestionado ⁽¹⁾	19.252,3	17.378,2	10,8%
Fondos propios	2.183,6	1.851,3	17,9%
Deuda financiera	515,1	400,2	28,7%
Capitalización (a cierre del periodo)	3.332,7	2.589,7	28,7%
Número de acciones ⁽²⁾	238.900.706	224.849.373	6,2%
PER	13,3	12,4	7,3%
Beneficio por acción	1,05	0,93	12,9%
Dividendo por acción	0,29	0,25	16,0%
Empleados	18.821	15.023	25,3%
Siniestralidad no vida ⁽³⁾	69,5%	67,6%	
Ratio de gastos no vida ⁽³⁾	28,1%	27,5%	
Ratio combinado no vida ⁽³⁾	97,6%	95,1%	
ROE ⁽⁴⁾	12,4%	12,5%	



- 1) Incluye: provisiones técnicas de Vida, fondos de inversión y fondos de pensiones. No incluye los fondos gestionados por las gestoras de CAJA MADRID. En la cifra de fondos de pensiones no se incluyen los fondos de prestación definida instrumentados a través de un seguro de Vida, que ascendían a 733,7 millones de euros al cierre de 2004.
- 2) Número de acciones promedio, ponderado por el efecto de la ampliación de capital de 500,5 millones de euros realizada en abril de 2004.
- 3) Ratios calculados sobre primas imputadas netas de reaseguro.
- 4) Los fondos propios del ejercicio 2004 se han ponderado por el efecto de la ampliación de capital de 500,5 millones de euros realizada en el mes de abril.

Millones de euros



Evolución del precio de la acción - Año 2005

Variación anual:

Corporación Mapfre	+28,7%
Ibex 35	+18,2%
DJ Stoxx Insurance	+30,5%

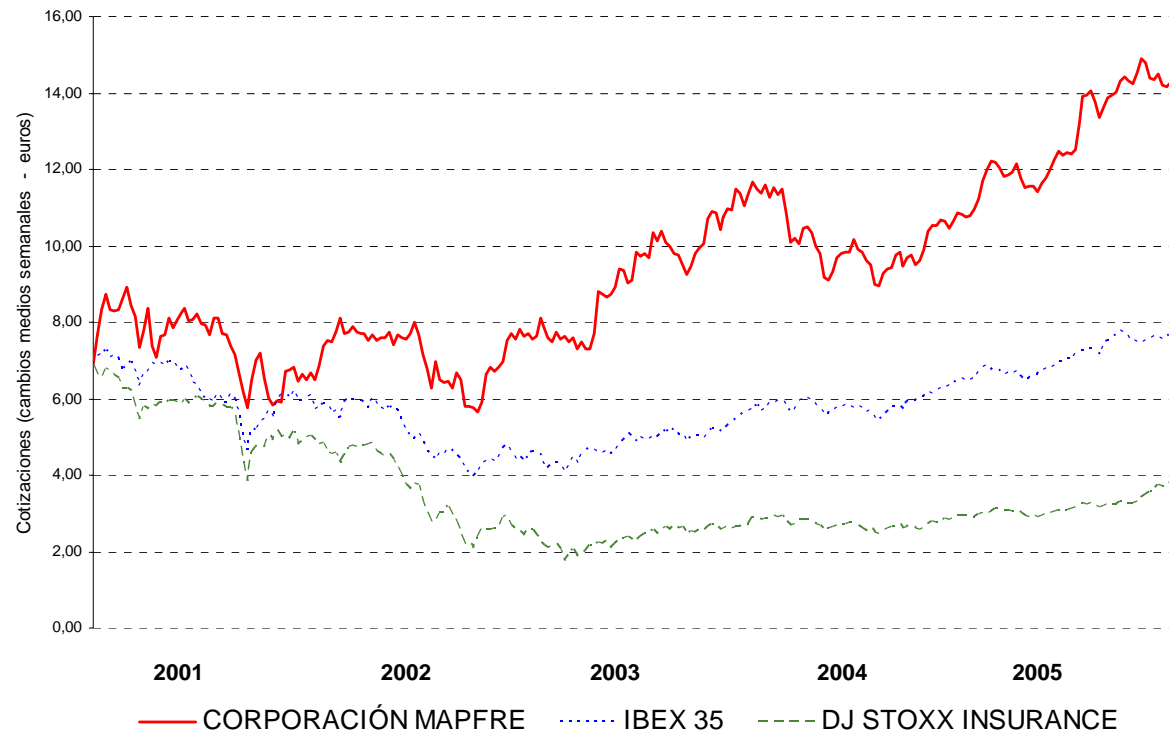
Variación de MAP respecto a:

Ibex 35	+10,5%
DJ Stoxx Insurance	-1,8%

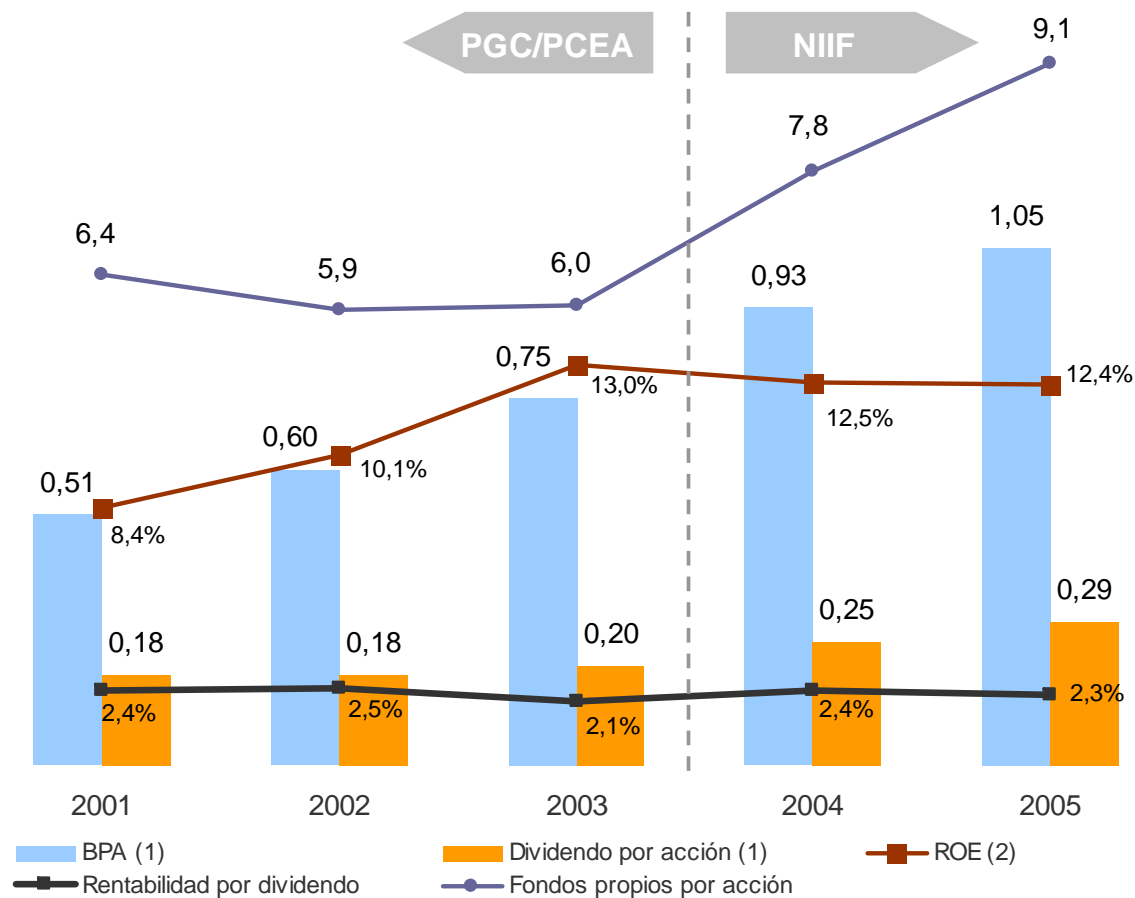


Variación relativa MAP respecto a:

Ibex 35	+8,9%
DJ Stoxx Insurance	-1,4%



CORPORACIÓN MAPFRE: Rentabilidad para el accionista



- (1) El beneficio y dividendo por acción se han ajustado en años precedentes por un factor de corrección, en conformidad con lo establecido por la NIC 33, para tomar en cuenta el efecto de la ampliación de capital realizada en abril de 2004.
- (2) Resultado neto de impuestos y socios externos / recursos propios medios. Los fondos propios del ejercicio 2004 se han ponderado por el efecto de la ampliación de capital de 500,5 millones de euros realizada en el mes de abril.

Datos en euros (excepto ROE y Rentabilidad por dividendo)



Resultados 2005 frente a objetivos



	Objetivos 2005	Grado de cumplimiento
Seguro No-Vida	1,2 x el crecimiento del mercado	10,3% frente a 7,3% del mercado (1,4x) ⁽¹⁾
Patrimonios de terceros gestionados	1,1 x el crecimiento del mercado	- Provisiones del seguro de Vida: 5,7% (6,9% el mercado) ⁽¹⁾ (0,92x) - Fondos de inversión: 15,6% (12,2% el mercado) ⁽²⁾ (1,28x) - Fondos de pensiones: 16,7% (15,6% el mercado) ⁽³⁾ (1,07x)
Ratio combinado	97%	97,6%
Ratio de gastos (sobre fondos -Vida)	Continua mejora	1,1% (1,2% a cierre de 2004)
Beneficio por acción	Creciente	1,05 euros frente a 0,93 a cierre de 2004 (+12,9%)

- 1) Fuente: ICEA. Cifras preliminares bajo PGC/PGEA publicadas el 25 de enero de 2006.
 2) Fuente: INVERCO, cifras relativas a los fondos de inversión mobiliaria (FIM y FIAMM).
 3) Fuente: INVERCO.



Objetivos 2006

- Continuando con la línea iniciada en años anteriores, CORPORACIÓN MAPFRE ha definido en los términos siguientes sus objetivos para el ejercicio 2006:
 - alcanzar en el seguro directo No Vida un incremento superior a la tasa de crecimiento del mercado de cada país;
 - obtener en el volumen de patrimonios administrados incrementos superiores a los del mercado en cada país, tanto en seguro de Vida como en otros productos de ahorro;
 - mantener en las operaciones de seguro directo y de Reaseguro No Vida un ratio combinado igual o inferior al 97 por 100;
 - seguir mejorando los ratios de gastos sobre primas (No Vida) y sobre fondos gestionados (Vida y ahorro);
 - mantener un beneficio por acción creciente.



Introducción El SISTEMA MAPFRE en 2005

Sección I CORPORACIÓN MAPFRE en 2005: puntos clave

Sección II Análisis de resultados

Apéndice

Calendario y contactos



CORPORACIÓN MAPFRE:

Ingresos netos consolidados

	Primas emitidas y aceptadas			Ingresos de inversiones			Otros ingresos			Ingresos totales		
	2005	2004	Var. %	2005	2004	Var. %	2005	2004	Var. %	2005	2004	Var. %
VIDA Y AHORRO	1.915,3	1.844,8	3,8%	970,3	944,0	2,8%	63,2	63,0	0,3%	2.948,8	2.851,8	3,4%
SEGUROS GENERALES	1.140,2	1.021,1	11,7%	71,4	49,3	44,8%	59,4	41,0	44,9%	1.271,0	1.111,4	14,4%
EMPRESAS	1.101,5	1.080,6	1,9%	80,8	87,9	-8,1%	51,7	21,1	145,0%	1.234,0	1.189,6	3,7%
SALUD	353,3	316,8	11,5%	9,2	8,1	13,6%	4,3	3,7	16,2%	366,8	328,6	11,6%
Holding (Individual)	---	---	---	236,7	121,1	95,5%	0,3	0,0	---	237,0	121,1	95,7%
Ajustes Consolidación	-1,7	-6,4	---	-258,2	-140,9	83,3%	-35,2	-6,3	---	-295,1	-153,6	92,1%
MAPFRE-CAJA MADRID	4.508,6	4.256,9	5,9%	1.110,2	1.069,5	3,8%	143,7	122,5	17,3%	5.762,5	5.448,9	5,8%
INMUEBLES	---	---	---	0,6	0,8	-25,0%	36,8	61,7	-40,4%	37,4	62,5	-40,2%
QUAVITAE	---	---	---	0,0	0,0	---	85,0	66,4	28,0%	85,0	66,4	28,0%
Negocio en España	4.508,6	4.256,9	5,9%	1.110,8	1.070,3	3,8%	265,5	250,6	5,9%	5.884,9	5.577,8	5,5%
AMÉRICA	1.655,0	1.289,1	28,4%	152,0	113,4	34,0%	18,1	12,3	47,2%	1.825,1	1.414,8	29,0%
RE	1.337,4	1.132,6	18,1%	133,1	97,5	36,5%	1,9	0,4	---	1.472,4	1.230,5	19,7%
ASISTENCIA	254,8	191,2	33,3%	11,0	5,5	100,0%	109,2	79,9	36,7%	375,0	276,6	35,6%
MAPFRE INSULAR	12,9	10,0	29,0%	1,1	0,9	22,2%	0,2	0,0	---	14,2	10,9	30,3%
Ajustes Consolidación	-508,4	-465,3	9,3%	---	---	---	---	---	---	-508,4	-465,3	9,3%
Negocio Internacional	2.751,7	2.157,6	27,5%	297,2	217,3	36,8%	129,4	92,6	39,7%	3.178,3	2.467,5	28,8%
Holding (Individual)	---	---	---	238,2	116,6	104,3%	3,4	2,1	61,9%	241,6	118,7	103,5%
Ajustes Consolidación	---	---	---	-218,9	-95,0	130,4%	-37,3	-32,6	---	-256,2	-127,6	100,8%
CORPORACIÓN MAPFRE	7.260,3	6.414,5	13,2%	1.427,3	1.309,2	9,0%	361,0	312,7	15,4%	9.048,6	8.036,4	12,6%



Millones de euros



CORPORACIÓN MAPFRE:

Cuenta de resultados consolidada



	2005	2004	Var. %
SEGURO Y REASEGURO DE NO VIDA			
Primas emitidas y aceptadas	5.241,5	4.429,4	18,3%
Primas imputadas netas de reaseguro cedido y retrocedido	3.938,9	3.232,8	21,8%
Siniestralidad neta y variación de otras provisiones técnicas	-2.739,1	-2.185,8	25,3%
Gastos de explotación netos de reaseguro	-1.056,4	-845,8	24,9%
Otros ingresos y gastos técnicos	-49,3	-42,8	15,2%
RESULTADO TÉCNICO	94,2	158,4	-40,5%
Ingresos financieros netos	288,1	172,3	67,2%
Otros ingresos y gastos no técnicos	-6,4	4,7	---
Resultado del negocio de No Vida	375,9	335,4	12,1%
SEGURO Y REASEGURO DE VIDA			
Primas emitidas y aceptadas	2.018,8	1.985,1	1,7%
Primas imputadas netas de reaseguro cedido y retrocedido	1.930,3	1.900,5	1,6%
Siniestralidad neta y variación de otras provisiones técnicas	-2.398,4	-2.353,9	1,9%
Gastos de explotación netos de reaseguro	-164,1	-148,3	10,7%
Otros ingresos y gastos técnicos	-10,7	-14,8	-27,7%
RESULTADO TÉCNICO	-642,8	-616,5	4,3%
Ingresos financieros netos	754,2	729,7	3,4%
Plusvalías y minusvalías no realizadas en inversiones Unit-Linked	25,6	18,3	39,9%
Otros ingresos y gastos no técnicos	-13,5	-5,5	145,5%
Resultado del negocio de Vida	123,5	126,0	-2,0%
OTRAS ACTIVIDADES			
Ingresos de explotación	277,6	236,7	17,3%
Gastos de explotación	-234,1	-213,8	9,5%
Ingresos financieros netos	-3,5	-10,9	-67,9%
Resultados de participaciones minoritarias	8,5	6,2	37,1%
Otros ingresos netos	0,0	0,0	---
Resultado de las Otras Actividades	48,5	18,2	166,5%
Beneficio antes de impuestos	547,9	479,6	14,2%
Impuestos	-154,1	-148,1	4,1%
Beneficio después de impuestos	393,8	331,5	18,8%
Resultado atribuido a socios externos	-144,0	-122,1	17,9%
Beneficio después de impuestos y socios externos	249,8	209,4	19,3%
Siniestralidad No Vida ⁽¹⁾	69,5%	67,6%	
Ratio de gastos No Vida ⁽¹⁾	28,1%	27,5%	
Ratio combinado No Vida ⁽¹⁾	97,6%	95,1%	
Ratio de gastos Vida ⁽²⁾	1,1%	1,2%	

- 1) Ratios calculados sobre primas imputadas netas de reaseguro.
- 2) Gastos de explotación netos / fondos de terceros gestionados promedio.

Millones de euros



CORPORACIÓN MAPFRE:

Desglose del beneficio por unidades y sociedades – 2005



	Beneficio neto	Socios externos	Ajustes de consolidación	Aportación al resultado consolidado 2005	Aportación al resultado consolidado 2004
ACTIVIDAD ASEGURADORA					
UNIDAD VIDA	114,2	-56,1	---	58,1	53,8
UNIDAD GENERALES	69,7	-37,7	7,2	39,2	35,5
UNIDAD EMPRESAS	71,4	-26,1	-17,6	27,7	30,2
MAPFRE CAJA SALUD	9,9	-5,0	---	4,9	1,9
Ajustes de consolidación				3,6	-8,1
MAPFRE-CAJA MADRID HOLDING				133,5	113,3
OTRAS ACTIVIDADES					
MAPFRE INMUEBLES	2,4	---	---	2,4	6,3
MAPFRE QUAVITAE	-1,2	0,7	---	-0,5	-2,6
SOCIEDADES CON ACTIVIDAD PRINCIPAL EN ESPAÑA	266,4	-124,2	-10,4	135,4	117,0
MAPFRE AMÉRICA	105,7	-13,3	---	92,4	47,1
MAPFRE RE	32,3	-5,0	8,6	35,9	40,4
UNIDAD ASISTENCIA	10,0	---	-1,9	8,1	3,6
MAPFRE INSULAR	0,8	---	---	0,8	0,8
SOCIEDADES CON ACTIVIDAD PRINCIPAL FUERA DE ESPAÑA	148,8	-18,3	6,7	137,2	91,9
Otras entidades y ajustes de consolidación				-22,8	0,5
CORPORACIÓN MAPFRE				249,8	209,4

Millones de euros



CORPORACIÓN MAPFRE:

Resumen de los efectos de los traspasos intragrupo

- En 2005 se han realizado varios traspasos de participaciones y carteras entre distintas unidades con miras a completar la reestructuración de la Unidad de EMPRESAS. Ello ha generado beneficios o pérdidas en las cuentas de resultados de las Unidades interesadas, que han sido eliminados en la consolidación. El detalle por entidades es el siguiente:



	Aumento / (disminución) del beneficio	
	Antes impuestos y minoritarios	Neto
MAPFRE EMPRESAS	24,7	17,6
MAPFRE SEGUROS GENERALES	-10,2	-7,2
MAPFRE RE	-8,6	-8,6
MAPFRE-CAJA MADRID HOLDING y otros	-5,9	-1,8

Millones de euros



CORPORACIÓN MAPFRE:

Reconciliación del beneficio consolidado PGC/PCEA y NIIF

CONCEPTO	Importe		Socios externos	Resultado Dominante
	Bruto	Impuestos		
Beneficio PGC/PCEA a 31 diciembre 05	513,5	-142,1	-127,7	243,6
Eliminación de la amortización del fondo de comercio	29,3	0,4	-11,5	18,2
Eliminación de la provisión de estabilización	-23,6	8,0	1,0	-14,5
Dif. valoración de las provisiones técnicas	-61,0	21,3	19,4	-20,3
Dif. valoración de las inversiones	78,5	-27,3	-24,8	26,4
Otros	11,3	-14,4	-0,5	-3,6
Beneficio NIIF a 31 diciembre 05	547,9	-154,1	-144,0	249,8



Millones de euros



CORPORACIÓN MAPFRE:

Variación del patrimonio neto

ESTADO DE CAMBIOS EN EL PATRIMONIO NETO	Capital	Reservas	Ajustes por valoración	Diferencia conversión	Resultados	Socios externos	Total Patrimonio
Saldo a 30 septiembre 05	119,5	1.931,8	156,1	-271,5	188,5	955,5	3.079,9
Ingresos y gastos reconocidos directamente en patrimonio neto(1)			25,3	5,3		-11,4	19,2
Resultado del trimestre					31,6	33,6	65,2
Reclasificaciones		-355,9	1,3	324,9	29,7		0,0
Otros aumentos/disminuciones		-3,0					-3,0
Saldo a 31 diciembre 05	119,5	1.572,9	182,7	58,7	249,8	977,7	3.161,3



- 1) Incluye, neto de impuestos, los resultados por: variaciones en el valor razonable de las inversiones disponibles para la venta; cobertura de flujos de efectivo; diferencias de conversión; otros conceptos.

Millones de euros



UNIDAD DE VIDA: Hechos significativos del año 2005

- La evolución del mercado de productos de Vida y ahorro en el año 2005 ha venido determinada por factores parecidos a los que lo condicionaron en el año anterior:
 - tipos de interés en niveles históricamente bajos, con un modesto repunte en el cuarto trimestre;
 - evolución positiva de los mercados bursátiles.
- En este entorno de mercado, MAPFRE VIDA ha conseguido:
 - situarse como la primera compañía de Vida en España por volumen de primas;
 - un incremento del 9,2 por 100 en sus provisiones matemáticas. (5,7 por 100 en los términos del PGC/PCEA, frente al 6,9 por 100 obtenido por el mercado ⁽¹⁾;
 - crecimientos superiores al mercado en fondos de inversión mobiliaria (15,6 por 100 frente a 12,2 por 100) y en fondos de pensiones (16,7 por 100 frente a 15,6 por 100) ⁽²⁾;
 - un significativo aumento del 44,0 por 100 en seguros de Vida Riesgo, que representan ya un 12,8 por 100 de las primas emitidas.
- MAPFRE VIDA ha absorbido la cartera de seguros de Vida de MAPFRE EMPRESAS. Asimismo, MAPFRE INVERSIÓN y MAPFRE VIDA PENSIONES han asumido la gestión de los fondos de inversión y pensiones gestionados anteriormente por dicha sociedad y sus filiales.



1) Fuente: ICEA

2) Fuente: INVERCO. Las cifras para los fondos de inversión se refieren a los fondos de inversión mobiliaria (FIM y FIAMM).



UNIDAD DE VIDA

- La actuación realizada para incrementar los patrimonios gestionados se ha concretado en:
 - la mayor captación de ahorro en fondos de inversión, especialmente en la modalidad garantizada;
 - un menor volumen de vencimientos de seguros a prima única en el canal bancario;
 - nuevas operaciones de exteriorización.



- El incremento del valor de mercado de las inversiones ha supuesto un ajuste al alza de las provisiones técnicas de Vida de 505,1 millones de euros.
- En los términos del PGC/PCEA, el beneficio consolidado neto hubiera sido de 106,5 millones de euros, con incremento del 3,6 por 100.

	2005	2004	% 05/04
Provisiones Técnicas	14.721,0	13.482,9	9,2%
Fondos de Inversión	3.097,1	2.680,1	15,6%
Fondos de Pensiones ⁽¹⁾	1.287,4	1.103,2	16,7%
Total Fondos de terceros administrados⁽²⁾	19.105,5	17.266,2	10,7%
Primas emitidas y aceptadas	1.915,3	1.844,8	3,8%
Resultado bruto ⁽³⁾	172,3	159,8	7,8%
Resultado neto	114,2	105,6	8,1%
Fondos Propios	612,4	540,1	13,4%
Ratio de gastos ⁽⁴⁾	0,9%	0,9%	
ROE	19,8%	21,6%	

- 1) En la cifra del año 2004 no se incluyen los planes de prestación definida instrumentados a través de un seguro de Vida, que ascendían a 733,7 millones de euros al cierre del ejercicio.
- 2) Los fondos de terceros administrados del año 2004 incluyen las provisiones técnicas, fondos de inversión y fondos de pensiones de MAPFRE EMPRESAS para facilitar la comparación.
- 3) Antes de impuestos y socios externos
- 4) Gastos de explotación netos / fondos de terceros gestionados promedio.

Millones de euros



UNIDAD DE VIDA: Desglose de primas

- La evolución de la cifra de primas en el año se ha caracterizado por:
 - el crecimiento sostenido de los productos de Vida – Riesgo;
 - un volumen de emisión ligeramente inferior en los seguros de Vida – Ahorro;
 - nuevas operaciones de exteriorización.



	2005	2004	% 05/04
Primas Periódicas	445,7	463,6	-3,9%
- Canal agencial	396,5	411,6	-3,7%
- Canal bancario	49,2	52,0	-5,4%
Primas Únicas	1.076,5	1.097,8	-1,9%
- Canal agencial	396,5	434,6	-8,8%
- Canal bancario	654,4	650,7	0,6%
- MUSINI	25,6	12,5	104,8%
Primas Vida - Ahorro	1.522,2	1.561,4	-2,5%
Exteriorización	148,6	113,5	30,9%
- Canal agencial	59,0	45,1	30,8%
- Canal bancario	42,8	32,6	31,3%
- MUSINI	46,8	35,8	30,7%
Subtotal	1.670,8	1.674,9	-0,2%
Primas Vida - Riesgo	244,5	169,9	44,0%
- Canal agencial	101,4	90,7	11,8%
- Canal bancario	95,9	75,2	27,7%
- MUSINI	47,2	4,0	---
PRIMAS TOTALES	1.915,3	1.844,8	3,8%
- Canal agencial	953,4	982,0	-2,9%
- Canal bancario	842,3	810,5	3,9%
- MUSINI	119,6	52,3	128,7%

Millones de euros



UNIDAD DE VIDA: Desglose de fondos gestionados (1)



	2005	2004	% 05/04
Seguros de Prima Periódica	4.472,0	4.082,9	9,5%
- Canal agencial	4.121,6	3.775,0	9,2%
- Canal bancario	350,4	307,9	13,8%
Seguros de Prima Única	8.393,6	7.523,3	11,6%
- Canal agencial	3.569,7	3.207,0	11,3%
- Canal bancario	4.823,9	4.316,3	11,8%
Seguros de Vida - Riesgo	153,3	120,7	27,0%
- Canal agencial	33,9	31,9	6,3%
- Canal bancario	119,4	88,8	34,5%
MUSINI	1.448,7	1.525,3	-5,0%
Total Provisiones Matemáticas	14.467,6	13.252,2	9,2%
Otras provisiones	253,4	230,7	9,8%
PROVISIONES TÉCNICAS	14.721,0	13.482,9	9,2%
FONDOS DE INVERSIÓN	3.097,1	2.680,1	15,6%
FONDOS DE PENSIONES ⁽²⁾	1.287,4	1.103,2	16,7%
- Sistema Individual	1.136,3	965,6	17,7%
- Sistema de Empleo	151,1	137,6	9,8%
AHORRO GESTIONADO	19.105,5	17.266,2	10,7%

- 1) Las cifras de 2004 incluyen provisiones técnicas, fondos de inversión y fondos de pensiones de MAPFRE EMPRESAS, para facilitar la comparación.
- 2) No incluyen los planes de prestación definida instrumentados a través de un seguro de Vida que ascendían a 733,7 millones de euros a diciembre de 2004

Millones de euros



UNIDAD DE VIDA: Variación de los fondos gestionados⁽¹⁾

	2005	2004
Provisiones técnicas	1.238,1	1.157,6
> Variación bajo PGC/PGEA ⁽²⁾	733,0	604,6
Fondos de inversión	417,0	339,4
> Aportaciones netas	127,5	45,0
Fondos de pensiones	184,2	250,2
> Aportaciones netas	118,2	144,2



Las cifras de 2004 incluyen provisiones técnicas, fondos de inversión y fondos de pensiones de MAPFRE EMPRESAS.

1) Excluyendo fondos propios

2) Variación en cada ejercicio de las provisiones técnicas calculadas de acuerdo con la normativa PGC/PGCEA.

Millones de euros



UNIDAD DE VIDA: Estrategia para 2006

- Aumentar los volúmenes de venta mediante:
 - el lanzamiento de nuevos productos específicos para objetivos de inversión y segmentos de clientes;
 - la promoción de los productos de Vida – Riesgo.
- Aumentar el nivel de eficacia:
 - potenciación de las áreas de Grandes Clientes y de Investigación de Mercado;
 - adopción de un sistema de medición de calidad.



UNIDAD DE SEGUROS GENERALES: Hechos significativos del año 2005

- MAPFRE SEGUROS GENERALES ha registrado un incremento del 11,7 por 100 en su volumen de primas, frente al 7,3 por 100 obtenido por el mercado (fuente: ICEA), que resulta de un crecimiento del 13,2 por 100 en los principales ramos de negocio y un aumento del 5,4 por 100 en el negocio de Decesos. Estos resultados le han permitido seguir consolidando una destacada posición de liderazgo en sus principales sectores de actividad y mantener en ellos una cuota de mercado superior a la suma de la segunda y tercera compañía.
- Se ha llevado a cabo una importante reorganización de la Unidad dirigida a mejorar su crecimiento, eficiencia y rentabilidad, a través de:



- la revisión de la estructura operativa;
- el perfeccionamiento de los sistemas de gestión;
- la reducción de costes mediante un plan de eliminación de procesos redundantes.



UNIDAD DE SEGUROS GENERALES

- La evolución del negocio en el ejercicio se ha visto caracterizada por:
 - el incremento en el volumen de primas, en el que destaca el aumento del 35,8 por 100 en las primas emitidas a través de CAJA MADRID;
 - los primeros resultados derivados de la adopción de una nueva política de reducción de los gastos de explotación.
- La disminución del beneficio neto frente al ejercicio anterior responde a los siguientes efectos no recurrentes:
 - unos traspasos de participaciones y carteras con otras sociedades del Grupo, que han reducido el beneficio neto en 7,2 millones de euros;
 - la amortización anticipada del fondo de comercio correspondiente a unas filiales inactivas procedentes de MAPFRE FINISTERRE por 11,3 millones de euros;
 - unos gastos de reestructuración de 5,3 millones de euros contabilizados en 2004.
- Sin estos efectos, el beneficio neto crecería un 16,4 por 100 y el ROE alcanzaría el 28,3 por 100.



	2005	2004	% 05/04
Primas emitidas y aceptadas	1.140,2	1.021,1	11,7%
- Decesos	213,0	202,0	5,4%
- Otros ramos	927,2	819,1	13,2%
Resultado bruto ⁽¹⁾	111,6	108,1	3,2%
Resultado neto	69,7	70,5	-1,1%
Fondos Propios	307,8	291,5	5,6%
Siniestralidad No Vida ⁽²⁾	64,7%	64,5%	
Ratio de gastos No Vida ⁽²⁾	27,3%	28,1%	
Ratio combinado No Vida ⁽²⁾	92,0%	92,6%	
ROE	23,2%	26,4%	

1) Antes de impuestos y socios externos.

2) Ratios calculados sobre primas imputadas netas de reaseguro.

Millones de euros



UNIDAD DE SEGUROS GENERALES: Estrategia 2006

- Ampliar la oferta de productos y servicios mediante:
 - el lanzamiento de nuevos productos;
 - la oferta de servicios complementarios no aseguradores;
 - el desarrollo de soluciones específicas para residentes extranjeros.
- Potenciar la distribución a través de alianzas estratégicas con entidades con capacidad de distribución masiva.



- Mejorar la eficacia y la eficiencia:
 - implementando programas de reducción del gasto y aumento de la productividad;
 - creando centros de gestión activa de la cartera para reforzar la gestión y conservación de la misma;
 - elevando el nivel de automatización de las relaciones con proveedores.



UNIDAD DE EMPRESAS: Hechos significativos del año 2005

- En el ejercicio 2005 se ha materializado la integración de la UNIDAD DE EMPRESAS en un único grupo empresarial, mediante la realización de una serie de operaciones:
 - MAPFRE EMPRESAS (anteriormente denominada MUSINI) ha adquirido las participaciones en el capital social de MAPFRE INDUSTRIAL y de MAPFRE CAUCIÓN Y CRÉDITO de propiedad de MAPFRE SEGUROS GENERALES y de MAPFRE-CAJA MADRID HOLDING, respectivamente;
 - las carteras de seguros de Vida y de seguros de Accidentes de MAPFRE EMPRESAS se han traspasado a MAPFRE VIDA y MAPFRE SEGUROS GENERALES, respectivamente. Asimismo, las gestoras de MAPFRE VIDA han asumido la gestión de los fondos de inversión y pensiones anteriormente administrados por MAPFRE EMPRESAS y sus filiales;
 - finalmente, MAPFRE EMPRESAS ha absorbido MAPFRE INDUSTRIAL.



- Las agencias internacionales AM Best y Standard & Poor's han asignado a MAPFRE EMPRESAS sus respectivos ratings de "A/perspectiva estable" y "AA/perspectiva estable". Estas calificaciones se encuentran entre las más elevadas del sector del seguro industrial en Europa e indudablemente contribuirán al crecimiento del negocio de la UNIDAD DE EMPRESAS, sobre todo en el extranjero.
- En el año 2005 el mercado de seguros industriales ha seguido caracterizándose por la intensa competencia, con reducciones de tasas en la mayoría de los ramos en los que opera la Unidad, y especialmente en los riesgos de mayor dimensión y en el ramo de Crédito.
- En este entorno, los negocios de la Unidad han evolucionado de manera favorable, gracias a la captación de nuevo negocio y al desarrollo del negocio internacional.



UNIDAD DE EMPRESAS

- La cuenta de resultados recoge el efecto del traspaso de participaciones y carteras con otras sociedades del Grupo, que ha dado lugar a una disminución de 70,7 millones de euros en el volumen de primas y al reconocimiento de una plusvalía de 17,6 millones de euros después de impuestos y socios externos. Por otra parte, el resultado del ejercicio anterior incluía un beneficio neto no recurrente de 10,6 millones de euros por el traspaso de MUSINI VIDA. Sin estos efectos, que se eliminan en la consolidación de la CORPORACIÓN, los incrementos de la cifra de primas y del beneficio neto habrían sido del 9,1 por 100 y del 2,5 por 100, respectivamente. Por su parte, el ROE habría alcanzado el 19,2 por 100.



	2005	2004 ⁽¹⁾
Primas emitidas y aceptadas	1.101,5	1.080,6
Resultado bruto ⁽²⁾	103,9	92,1
Resultado neto	71,4	63,1
Fondos propios	262,2	316,1
Siniestralidad No Vida ⁽³⁾	78,0%	75,9%
Ratio de Gastos No Vida ⁽³⁾⁽⁴⁾	12,1%	11,0%
Ratio Combinado No Vida ⁽³⁾	90,1%	86,9%
ROE	24,7%	17,9%

- 1) Los datos correspondientes al año 2004 se presentan de forma agregada para facilitar la comparación.
- 2) Antes de impuestos y socios externos.
- 3) Ratios calculados sobre primas imputadas netas de reaseguro.
- 4) Debido a la importancia de los ingresos por prestación de servicios en el negocio de MAPFRE CAUCIÓN y CRÉDITO, se añaden al numerador del ratio de gastos los ingresos netos de otras actividades de dicha filial.

Millones de euros



UNIDAD DE EMPRESAS: Negocio Industrial⁽¹⁾

- En el año 2005 se han registrado crecimientos del 14,1 por 100 en Riesgos de pequeñas y medianas empresas y del 6,4 por 100 en grandes riesgos.
- La variación del resultado recoge:
 - el repunte en la siniestralidad provocado por los grandes siniestros ocurridos en el año, entre los que destaca el incendio del edificio Windsor, y por el incremento de las reservas IBNR e IBNER;
 - el incremento del ratio de gastos por el ajuste del coste de las protecciones del reaseguro;
 - unos mayores ingresos financieros, debido a la realización de plusvalías por 15,8 millones de euros.
- Excluyendo el efecto de los traspasos de participaciones y carteras, las primas habrían crecido un 10,0 por 100, mientras que el beneficio neto se incrementaría en un 12,0 por 100 y el ROE alcanzaría el 18,8 por 100.



	2005	2004 ⁽²⁾	% 05/04
Primas emitidas y aceptadas	980,9	962,6	1,9%
- De las que Primas Vida	0,0	63,3	---
Resultado bruto ⁽³⁾	92,2	79,6	15,8%
Resultado neto	65,5	55,5	18,0%
Fondos propios	260,7	289,5	-9,9%
Siniestralidad No Vida ⁽⁴⁾	78,0%	76,0%	
Ratio de Gastos No Vida ⁽⁴⁾	13,1%	12,5%	
Ratio Combinado No Vida ⁽⁴⁾	91,1%	88,5%	
ROE	23,8%	17,0%	

- 1) Incluye MAPFRE EMPRESAS y MAPFRE INDUSTRIAL.
- 2) Los datos correspondientes al año 2004 se presentan de forma agregada para facilitar la comparación.
- 3) Antes de impuestos y socios externos.
- 4) Ratios calculados sobre primas imputadas netas de reaseguro.

Millones de euros



UNIDAD DE EMPRESAS:

Negocio de Caucción y Crédito

- El modesto incremento en el volumen de negocio de MAPFRE CAUCIÓN Y CRÉDITO responde a la fuerte presión competitiva en el Seguro de Crédito.
- La siniestralidad ha aumentado como consecuencia de dos siniestros importantes y del aumento del importe medio de los siniestros.
- El aumento en el ratio de gastos responde al crecimiento del coste del reaseguro.
- El resultado neto crece, debido a una menor tasa impositiva y la reducción de la cuota de los socios externos.
- Los fondos propios se incrementan por una ampliación de capital llevada a cabo en el ejercicio para adquirir la cuota de un socio externo en MAPFRE AMÉRICA CAUCIÓN Y CRÉDITO y la no distribución de dividendos, para financiar las inversiones que se realizarán en 2006.



	2005	2004	% 05/04
Primas emitidas y aceptadas	120,6	118,0	2,2%
Resultado bruto ⁽¹⁾	11,7	12,5	-6,4%
Resultado neto	7,9	7,6	3,9%
Fondos propios	41,5	26,6	56,0%
Siniestralidad No Vida ⁽²⁾	78,7%	74,7%	
Ratio de Gastos No Vida ⁽²⁾	15,4%	9,8%	
Otros Ingresos Netos ⁽³⁾	-15,3%	-16,0%	
Ratio Combinado No Vida ⁽²⁾	78,8%	68,5%	
ROE	23,3%	30,7%	

1) Antes de impuestos y socios externos.

2) Ratios calculados sobre primas imputadas netas de reaseguro.

3) Debido a la importancia de los ingresos por prestación de servicios en el negocio de MAPFRE CAUCIÓN y CRÉDITO, se añade el ratio de los ingresos netos de otras actividades en porcentaje de las primas imputadas netas de reaseguro.

Millones de euros



UNIDAD DE EMPRESAS: Estrategia para 2006

- Incrementar el volumen de negocio a través de:
 - la consolidación de la posición de liderazgo en España, mediante la potenciación de los canales de distribución y la ampliación de la cartera de productos;
 - la expansión del negocio de Grandes Riesgos en Europa y Latinoamérica;
 - el inicio del negocio de Caución en México y la constitución de una filial de seguro de Crédito en Brasil;
 - una mejor oferta de servicios técnicos complementarios para empresas a través de ENKEN, ITSEMAP y SERMAP.



- Elevar los niveles de rentabilidad mediante:
 - la optimización del nivel de retención;
 - la adopción de medidas de reducción del gasto;
 - la implementación de innovaciones tecnológicas.



MAPFRE CAJA SALUD: Hechos significativos del año 2005

- MAPFRE CAJA SALUD ha registrado un aumento del 11,5 por 100 en su cifra de primas, que ha vuelto a superar el obtenido por el mercado en su conjunto (9,4 por 100; fuente: ICEA). Esto se ha traducido en un nuevo incremento de su cuota de mercado hasta alcanzar el 7,9 por 100 (2004: 7,7 por 100). El crecimiento del volumen de negocio ha procedido principalmente del ramo de Asistencia Sanitaria.
- En lo que concierne a la distribución, se han implantado nuevas herramientas de gestión enfocadas a dotar de mayor autonomía a las oficinas en los procesos de emisión de pólizas y tramitación de siniestros.



- MAPFRE CAJA SALUD ha seguido ampliando la red de centros médicos propios a disposición de sus asegurados mediante la adquisición de las clínicas privadas SAN FRANCISCO JAVIER (Bilbao) y CLINISAS (Madrid).



MAPFRE CAJA SALUD

- El significativo aumento en el beneficio neto es el resultado de:
 - el incremento en la cifra de primas;
 - la reducción en la siniestralidad y en los gastos, gracias a la implementación de nuevos sistemas de selección del riesgo, control de los siniestros y contención del gasto médico;
 - unos mayores ingresos financieros.



- La variación del beneficio recoge el efecto de un saneamiento anticipado no recurrente de fondos de comercio realizado en 2004 por importe de 3 millones de euros, que no se ha repetido este ejercicio. Excluyendo este efecto, el beneficio neto crecería un 43,5 por 100.

	2005	2004	% 05/04
Primas emitidas y aceptadas	353,3	316,8	11,5%
- Red agencial ⁽¹⁾	335,0	302,0	10,9%
- Red bancaria	18,3	14,8	23,6%
Resultado bruto ⁽²⁾	15,7	6,7	134,3%
Resultado neto	9,9	3,9	153,8%
Fondos propios	106,3	96,0	10,7%
Siniestralidad No Vida ⁽³⁾	81,2%	82,5%	
Ratio de Gastos No Vida ⁽³⁾	15,7%	16,1%	
Ratio Combinado No Vida ⁽³⁾	96,9%	98,6%	
ROE	9,8%	4,2%	

1) Incluye corredores

2) Antes de impuestos y socios externos

3) Ratios calculados sobre primas imputadas netas de reaseguro

Millones de euros



MAPFRE CAJA SALUD: Estrategia para 2006

- Aumento del volumen de negocio:
 - lanzamiento de nuevos productos, garantías y servicios;
 - inclusión de coberturas en productos comercializados por otras entidades MAPFRE.

- Potenciación de la red de centros médicos propios:
 - apertura de nuevos centros;
 - inversión en tecnología y equipos avanzados de diagnóstico;
 - comercialización de nuevos servicios médicos a través de la Red MAPFRE.

- Mejora de la rentabilidad mediante la implementación de sistemas específicos de control de la siniestralidad y de los gastos para los ramos de Reembolso e Indemnización.



MAPFRE AMÉRICA: Hechos significativos del año 2005

- La cifra de primas ha crecido de forma significativa, gracias al aumento del volumen de negocio en la mayoría de las filiales, entre las que destacan Brasil y Venezuela, y en menor medida a la apreciación del dólar estadounidense y de algunas monedas locales frente al euro.
- Dentro del plan de expansión territorial, durante el ejercicio 2005 se han abierto 361 oficinas, de las que 97 son directas (con empleados de la compañía) y 264 delegadas (con personal externo), en línea con los objetivos fijados para el año.



- La filial MAPFRE VERA CRUZ SEGUADORA ha adquirido una participación del 51% en el capital social de la aseguradora de Vida NOSSA CAIXA VIDA E PREVIDENCIA, filial de la entidad financiera BANCO NOSSA CAIXA. A través de esta alianza, MAPFRE tendrá la exclusividad en la comercialización de seguros de Vida y planes de previsión privada a través de la red del banco durante un período de 20 años.
- En el tercer trimestre del año ha empezado a operar MAPFRE DOMINICANA (República Dominicana).
- Durante el año 2005, varias filiales han acordado distribuir dividendos por un importe total de 24,6 millones de euros.



MAPFRE AMÉRICA

- El resultado de MAPFRE AMÉRICA viene determinado por los siguientes factores:
 - el crecimiento de la cifra de primas;
 - un modesto aumento en la siniestralidad a pesar de los siniestros catastróficos;
 - la expansión de la red de distribución, que causa un ligero repunte en el ratio de gastos;
 - unos mayores ingresos financieros, debido principalmente a la recuperación de los tipos de interés en el área.



- El beneficio neto de MAPFRE AMÉRICA incluye ingresos por 30,6 millones de euros procedentes de devoluciones dentro del grupo fiscal derivadas de la aplicación de bases imponibles negativas de ejercicios anteriores. Sin ello, crecería un 35,3 por 100 respecto al ejercicio anterior.
- El incremento en los fondos propios procede del aumento de capital de 75 millones de euros realizada en el ejercicio, del beneficio del año y de la apreciación del dólar estadounidense y de las monedas locales frente al euro.

	2005	2004	% 05/04
Primas emitidas y aceptadas	1.655,0	1.289,1	28,4%
Resultado bruto ⁽¹⁾	91,6	70,4	30,1%
Resultado neto	105,7	55,5	90,5%
Fondos Propios	796,5	531,1	50,0%
Siniestralidad No Vida ⁽²⁾	68,2%	67,1%	
Ratio de Gastos No Vida ⁽²⁾	34,8%	34,1%	
Ratio Combinado No Vida ⁽²⁾	103,0%	101,2%	
ROE	15,9%	10,7%	

1) Antes de impuestos y socios externos

2) Ratios calculados sobre primas imputadas netas de reaseguro

Millones de euros



MAPFRE AMÉRICA:

Primas y resultados por sociedades



COMPAÑÍA	PRIMAS				RESULTADOS ⁽¹⁾			
	2005	2004	% 05/04	Moneda local % 05/04	2005	2004	% 05/04	Moneda local % 05/04
VENEZUELA	255,4	198,6	28,6%	41,1%	29,3	23,4	25,2%	37,4%
PUERTO RICO	254,3	223,8	13,6%	12,5%	24,8	22,5	10,2%	9,2%
BRASIL	434,6	259,4	67,5%	35,5%	15,6	9,4	66,0%	34,4%
MÉXICO	250,8	242,5	3,4%	-1,1%	11,7	13,2	-11,4%	-15,7%
ARGENTINA	195,2	161,7	20,7%	19,7%	5,9	5,6	4,9%	3,7%
COLOMBIA	55,2	41,8	32,1%	15,8%	2,7	2,6	3,8%	-7,4%
EL SALVADOR	28,4	28,1	1,1%	0,3%	1,8	1,8	-0,7%	-2,6%
PARAGUAY	8,6	7,3	17,8%	19,4%	0,4	0,5	-16,7%	-13,2%
PERÚ	27,1	22,6	19,9%	15,6%	-0,2	0,2	---	---
CHILE	133,6	95,2	40,3%	23,9%	0,2	2,3	-91,3%	-91,3%
URUGUAY	10,0	8,1	23,5%	4,2%	0,0	-0,4	---	---
REP. DOMINICANA	1,8	---	---	---	-1,1	---	---	---

1) Beneficio antes de impuestos y socios externos.

Millones de euros



MAPFRE AMERICA: Hechos significativos por países

- Se han registrado incrementos significativos en los beneficios de las siguientes filiales:
 - MAPFRE VERA CRUZ (Brasil), gracias al crecimiento sostenido en la mayoría de los ramos, debido principalmente a la expansión de la red de distribución, y a la disminución de la siniestralidad en el ramo de Automóviles como consecuencia de la introducción de una nueva tarifa segmentada por cliente, zona y tipo de vehículo;
 - MAPFRE LA SEGURIDAD (Venezuela) debido al incremento significativo del volumen de primas, que ha procedido principalmente de la captación de nuevas cuentas en el ramo de Salud.



MAPFRE AMERICA: Estrategia 2006

- Potenciar la capacidad de distribución multicanal, a través de:
 - la continuación del proceso de ampliación de la red territorial, con la apertura de 400 nuevas oficinas;
 - nuevos acuerdos de distribución.

- Mejorar el servicio al cliente mediante:
 - la implantación del Club MAPFRE del Automóvil;
 - la expansión de los centros telefónicos.

- Elevar la eficiencia y eficacia operativa a través de:
 - la extensión de paquetes informáticos estándar para el análisis de la información técnica y el control de gestión;
 - el incremento de la productividad y el control del gasto.



MAPFRE RE: Hechos significativos del año 2005

- El ejercicio 2005 se ha caracterizado por la elevada frecuencia y excepcional intensidad de los siniestros catastróficos, entre los que destaca el mayor siniestro de la historia: el huracán *Katrina*.
- En este entorno de mercado, MAPFRE RE ha cerrado un ejercicio positivo obteniendo:
 - un significativo aumento del volumen de primas, debido a la captación de nuevo negocio externo al SISTEMA MAPFRE, lo que ha permitido seguir consolidando su posición de mercado;
 - un resultado positivo, gracias al buen comportamiento del negocio ordinario que ha permitido absorber el efecto de los siniestros catastróficos.



- Las agencias de rating A.M. Best y Standard & Poor's han afirmado sus respectivos ratings de "A+/perspectiva positiva" y "AA-/perspectiva estable" que asignan a MAPFRE RE; estas calificaciones se sitúan entre las más elevadas de la industria.
- Con el fin de apoyar el crecimiento orgánico, en el primer trimestre del año se ha realizado una ampliación de capital de 50 millones de euros.
- MAPFRE RE ha traspasado a MAPFRE SEGUROS GENERALES su participación en el capital social de MAPLUX REINSURANCE COMPANY LTD. (Luxemburgo).



MAPFRE RE

- El resultado obtenido en el ejercicio recoge:
 - el significativo incremento en el volumen de primas;
 - la elevada incidencia de los siniestros catastróficos, que han añadido 16,9 puntos porcentuales al ratio de siniestralidad (5,3 p.p. en 2004);
 - la reducción del gasto;
 - la minusvalía de 8,6 millones de euros después de impuestos y socios externos producida por el traspaso de MAPLUX. Excluyendo este efecto no recurrente, que se elimina en el beneficio consolidado de la CORPORACIÓN, el resultado neto sólo disminuiría en un 10,3 por 100 respecto a 2004 y el ROE alcanzaría el 7 por 100.



	2005	2004	% 05/04
Primas emitidas y aceptadas	1.337,4	1.132,6	18,1%
- De las que Primas Vida	95,7	72,4	32,2%
Resultado bruto ⁽¹⁾	54,4	72,0	-24,4%
Resultado neto	32,3	45,6	-29,2%
Fondos propios	622,6	537,0	15,9%
Ratio de Siniestralidad No Vida ⁽²⁾	67,6%	58,5%	
Ratio de Gastos No Vida ⁽²⁾	32,1%	33,2%	
Ratio Combinado No Vida ⁽²⁾	99,7%	91,7%	
ROE	5,6%	11,7%	

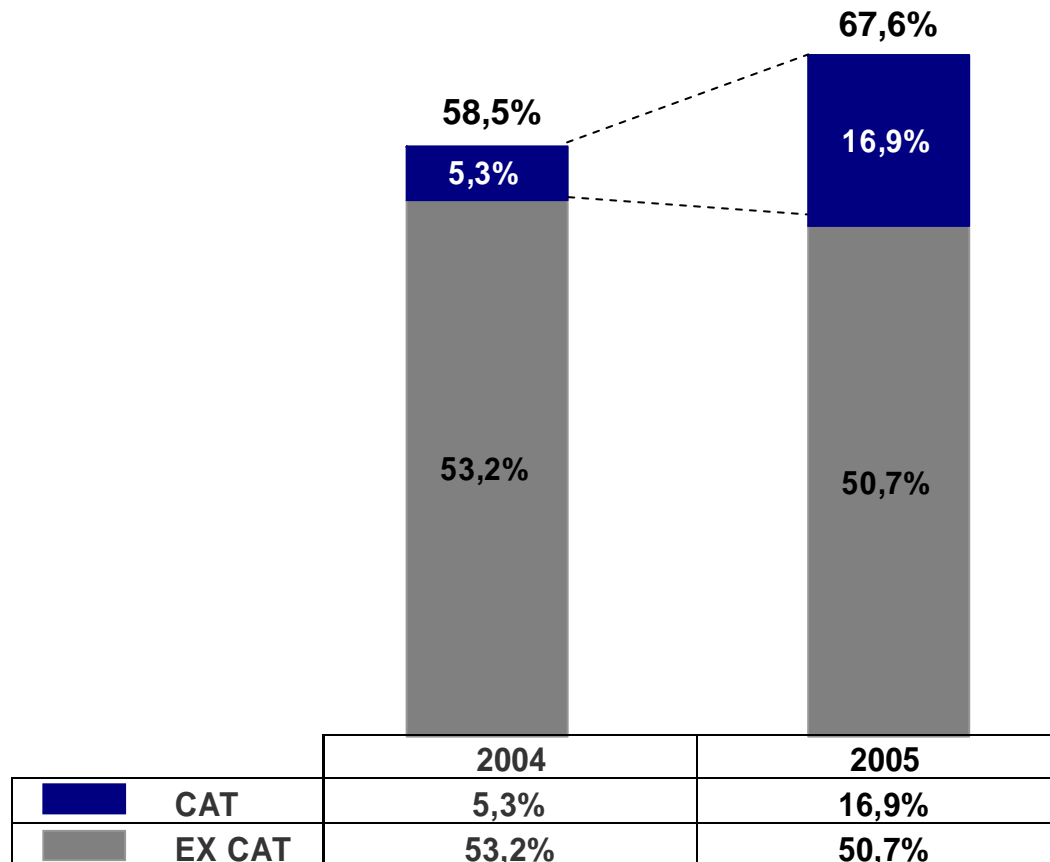
1) Antes de impuestos y socios externos

2) Ratios calculados sobre primas imputadas netas de reaseguro

Millones de euros



Efecto en el ratio de siniestralidad⁽¹⁾ de los eventos catastróficos



1) Ratios calculados sobre primas imputadas netas de reaseguro.



MAPFRE RE:

Efecto en el resultado neto de los siniestros catastróficos

<u>Evento</u>	<u>Importe ⁽¹⁾</u>
Huracanes <i>Emily, Katrina, Rita y Wilma</i>	63,9
Incendio de la Torre Windsor	6,8
Tormenta <i>Erwin</i>	6,7
Tormentas e inundaciones en Europa Central	6,4



Millones de euros

1) Se incluyen los costes de reinstalación de coberturas de protección



MAPFRE RE:

Resultado de la campaña de renovación de enero de 2006

- La excepcional intensidad y frecuencia de los grandes siniestros ocurridos en el año se ha producido en un entorno de mercado caracterizado por condiciones y tasas de reaseguro que se han mantenido en niveles aceptables.
- La situación ha diferido de la experimentada en 2001, cuando la ocurrencia de grandes siniestros (WTC) coincidió con un mercado blando caracterizado por una insuficiencia generalizada de tasas y condiciones.
- En este entorno, la campaña de renovación se ha caracterizado por:
 - un repunte de tasas en los mercados y tipos de negocio afectados por los grandes siniestros;
 - tasas, términos y condiciones estables y en niveles suficientes en el resto de los mercados;
 - un aumento de retención por parte de las cedentes, observándose una tendencia hacia la transformación de contratos proporcionales en no proporcionales.
- Se estima que el volumen de negocio crecerá alrededor de un 15 por 100.



MAPFRE RE:

Estrategia para 2006

- Incrementar el volumen de negocio:
 - reforzar la posición en mercados conocidos, limitando exposiciones máximas y agregados catastróficos;
 - poner las bases para incrementar la presencia en mercados de gran potencial en Oriente;
 - potenciar el desarrollo del reaseguro de automóviles, ramos personales, seguro agropecuario y facultativo de daños.
- Mantenimiento de una política de suscripción prudente enfocada principalmente a negocios *short tail*.
- Desarrollar más herramientas propias para completar el análisis y la definición de las exposiciones a los riesgos de la naturaleza.
- Perfeccionar el modelo interno de capital para asegurar que el negocio suscrito cumpla con los requisitos de rentabilidad.



MAPFRE ASISTENCIA:

Hechos significativos del año 2005

- Entre los logros obtenidos en el ejercicio, hay que destacar:
 - la presencia directa en 38 países, tras la creación de la filial ROAD CHINA ASSISTANCE (China), y la apertura de una nueva sucursal en Shanghai;
 - el lanzamiento del seguro de Garantía Mecánica para Vehículos Usados en 6 nuevos países europeos, el inicio de la suscripción de seguros de viaje en el Reino Unido y la adquisición de la sociedad británica ABRAXAS, compañía líder en Europa en el seguro de GAP⁽¹⁾ financiero;
 - el fuerte crecimiento de ROAD AMÉRICA, que ha abierto dos nuevas oficinas en Los Angeles y Chicago;
 - el lanzamiento del portal de viajes para particulares viajesmapfre.com;
 - la constitución de nuevas agencias de viaje en Argentina, República Dominicana y Venezuela;
 - la obtención de la certificación de calidad ISO 9001 en España, Colombia, Uruguay y Venezuela;
 - la concesión del premio ITIC a la mejor compañía internacional de asistencia en 2005;
 - la realización de dos ampliaciones de capital: la primera, de 6,8 millones de euros, con el objetivo de apoyar el crecimiento de la sociedad; la segunda, de 10 millones de euros, para financiar la compra de ABRAXAS y que ha sido acompañada por la concesión por parte de CORPORACIÓN MAPFRE de un préstamo de 6 millones de euros a cinco años en condiciones de mercado.



1) El seguro de GAP financiero cubre la diferencia entre el importe pendiente de la deuda que el asegurado ha contraído para adquirir su vehículo y el valor residual del mismo que le abonaría su compañía de seguros en caso de siniestro total o robo.



MAPFRE ASISTENCIA: Hechos significativos del año 2005 – MAPFRE QUAVITAE⁽¹⁾

- Ha finalizado la integración operativa de MAPFRE QUAVITAE en MAPFRE ASISTENCIA.
- Se han abierto tres nuevos centros en Oviedo, San Sebastián y Santiago de Compostela.
- Ha continuado la consolidación de la posición de liderazgo en el segmento de Residencias para la Tercera Edad y Teleasistencia:



	2004	2005
Centros Residenciales	14	17
Plazas residenciales	2.438	3.069
Centros Diurnos	22	23
Plazas C. Diurnos	816	949
Cientes teleasistencia	33.319	48.000
Cientes ayuda a domicilio	6.223	8.200

Total Ingresos 2005

85,0 millones de euros

- MAPFRE ASISTENCIA ha traspasado su filial MAPFRE ASISTENCIA ORO a MAPFRE QUAVITAE.

1) MAPFRE QUAVITAE está integrada y gestionada por la Unidad Operativa de Asistencia, aunque la mayoría de su capital social está controlado por CORPORACIÓN MAPFRE



MAPFRE ASISTENCIA

- El incremento en el beneficio neto es el resultado de:
 - el crecimiento sostenido en la mayoría de los mercados y ramos, en particular el de Pérdidas Pecuniarias (74,5 millones de euros, frente a 45,5 millones de euros en 2004) y el Seguro de Viaje (19,6 millones de euros frente a 11,0 en el ejercicio anterior);
 - la consolidación por primera vez de ABRAXAS, que aporta ingresos por 7 millones de euros y un beneficio neto de 1 millón de euros;
 - la apreciación de distintas divisas frente al euro;
 - el aumento en el ratio de gastos, que se debe al crecimiento del ramo de Pérdidas Pecuniarias, con gastos de adquisición más elevados que los otros ramos, compensados por una siniestralidad comparativamente inferior;
 - una ganancia de 1,9 millones de euros por el traspaso de MAPFRE ASISTENCIA ORO.

- La reducción del beneficio NIIF del ejercicio 2004 respecto al beneficio PGC/PGEA para el mismo periodo se debe, entre otras razones, a la contabilización de algunas rectificaciones.



	2005	2004	% 05/04
Ingresos totales	364,0	271,1	34,3%
- Primas emitidas y aceptadas	254,8	191,2	33,3%
- Otros ingresos	109,2	79,9	36,7%
Resultado bruto ⁽¹⁾	14,2	3,8	273,7%
Resultado neto	10,0	3,6	177,8%
Fondos Propios	92,3	64,3	43,5%
Ratio de Siniestralidad No Vida ⁽²⁾	71,1%	73,7%	
Ratio de Gastos No Vida ⁽²⁾	25,3%	21,0%	
Ratio Combinado No Vida ⁽²⁾	96,4%	94,7%	
ROE	12,8%	5,6%	

1) Antes de impuestos y socios externos.

2) Ratios calculados sobre primas imputadas netas de reaseguro.

Millones de euros



MAPFRE ASISTENCIA: Estrategia para 2006

- Seguros y Servicios:

- continuar el proceso de expansión, con especial énfasis en Europa del Este, Oriente Medio y África;
- Incrementar el volumen de los negocios de Seguros de Viajes, Pérdidas Pecuniarias y gestión de siniestros.

- Turismo:

- mantener tasas de crecimiento sostenido;
- potenciar viajesmapfre.com mediante acciones y productos específicos.



- Tercera Edad:

- consolidar la marca MAPFRE QUAVITAE;
- proseguir con la apertura de nuevos centros.



Introducción El SISTEMA MAPFRE en 2005

Sección I CORPORACIÓN MAPFRE en 2005: puntos clave

Sección II Análisis de resultados

Apéndice

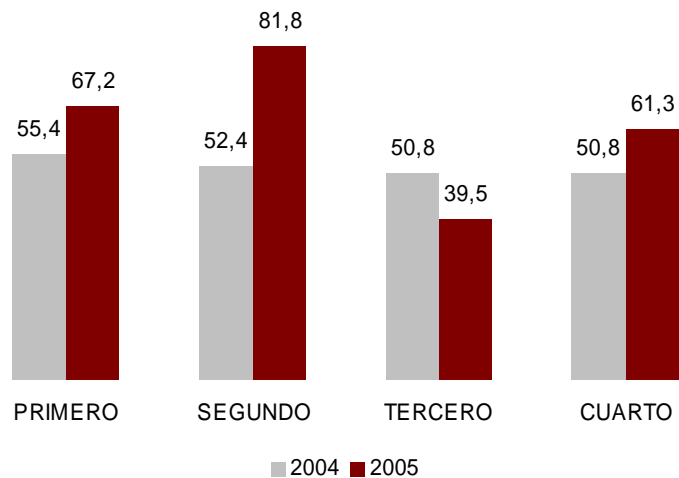
Calendario y contactos



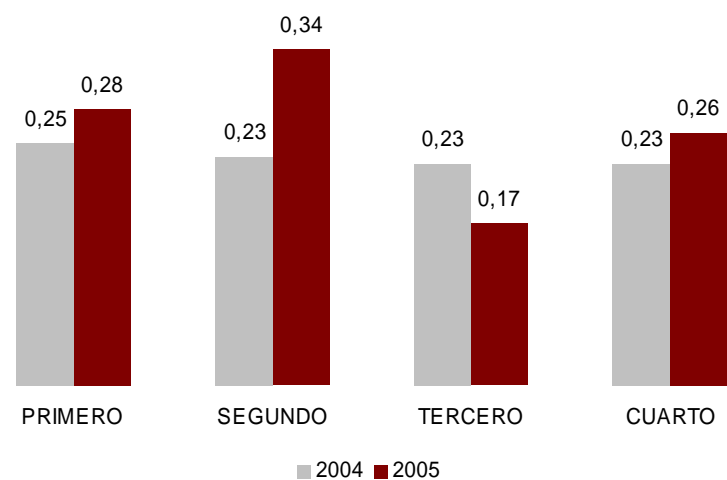
CORPORACIÓN MAPFRE: Resultados trimestrales consolidados



**Resultado Neto por trimestres
(millones de euros)**



Resultado por acción trimestral (euros)



CORPORACIÓN MAPFRE:

Desglose del beneficio por unidades y sociedades –2004

	Beneficio neto	Socios externos	Ajustes de consolidación	Aportación al resultado consolidado 2004
ACTIVIDAD ASEGURADORA				
UNIDAD VIDA	105,6	-51,8	---	53,8
UNIDAD GENERALES	70,5	-34,3	-0,7	35,5
UNIDAD EMPRESAS	63,1	-22,3	-10,6	30,2
MAPFRE CAJA SALUD	3,9	-2,0	---	1,9
Ajustes de consolidación				-8,1
MAPFRE-CAJA MADRID HOLDING				113,3
OTRAS ACTIVIDADES				
MAPFRE INMUEBLES	6,3	---	---	6,3
MAPFRE QUAVITAE	-5,7	3,1	---	-2,6
SOCIEDADES CON ACTIVIDAD PRINCIPAL EN ESPAÑA				
	243,7	-107,3	-11,3	117,0
MAPFRE AMÉRICA	55,5	-8,4	---	47,1
MAPFRE RE	46,0	-5,6	---	40,4
UNIDAD ASISTENCIA	3,6	---	---	3,6
MAPFRE INSULAR	0,8	---	---	0,8
SOCIEDADES CON ACTIVIDAD PRINCIPAL FUERA DE ESPAÑA				
	105,9	-14,0	---	91,9
Otras entidades y ajustes de consolidación				0,5
CORPORACIÓN MAPFRE				209,4



Millones de euros



CORPORACIÓN MAPFRE:

Reconciliación del beneficio consolidado PGC/PCEA y NIIF – 2004



CONCEPTO	Importe		Socios externos	Resultado Dominante
	Bruto	Impuestos		
Beneficio PGC/PCEA a 31 diciembre 04	403,4	-118,5	-102,0	182,9
Eliminación de la amortización del fondo de comercio	32,6	-2,6	-12,2	17,8
Eliminación de la provisión de estabilización	27,7	-9,8	-5,2	12,7
Dif. valoración de las provisiones técnicas	-72,4	23,7	22,2	-26,6
Dif. valoración de las inversiones	80,5	-27,8	-25,6	27,1
Otros	7,8	-13,1	0,8	-4,5
Beneficio NIIF a 31 diciembre 04	479,6	-148,1	-122,1	209,4

Millones de euros



Ratios de gastos y siniestralidad por unidades y sociedades

COMPAÑIA	RATIOS					
	GASTOS ⁽¹⁾		SINIESTRALIDAD ⁽²⁾		COMBINADO ⁽³⁾	
	2005	2004	2005	2004	2005	2004
Entidades con actividad principalmente en España						
UNIDAD DE SEGUROS GENERALES	27,3%	28,1%	64,7%	64,5%	92,0%	92,6%
MAPFRE EMPRESAS	13,1%	12,5%	78,0%	76,0%	91,1%	88,5%
MAPFRE CAUCIÓN Y CRÉDITO ⁽⁴⁾	0,1%	-6,2%	78,7%	74,7%	78,8%	68,5%
MAPFRE CAJA SALUD	15,7%	16,1%	81,2%	82,5%	96,9%	98,6%
MAPFRE-CAJA MADRID HOLDING	21,1%	21,9%	71,2%	70,8%	92,3%	92,7%
Entidades con actividad principalmente fuera de España						
MAPFRE AMERICA	34,8%	34,1%	68,2%	67,1%	103,0%	101,2%
MAPFRE RE	32,1%	33,2%	67,6%	58,5%	99,7%	91,7%
MAPFRE ASISTENCIA	25,3%	21,0%	71,1%	73,7%	96,4%	94,7%
CORPORACION MAPFRE (Consolidado)	28,1%	27,5%	69,5%	67,6%	97,6%	95,1%
MAPFRE VIDA ⁽⁵⁾	0,9%	0,9%				



- 1) (Gastos de explotación netos de reaseguro + participación en beneficios y extornos – otros ingresos técnicos + otros gastos técnicos) / Primas imputadas netas de reaseguro. Cifras relativas a la Cuenta Técnica del seguro de No Vida.
- 2) (Siniestralidad del ejercicio neta de reaseguro + variación de otras provisiones técnicas) / Primas imputadas netas de reaseguro. Cifras relativas a la Cuenta Técnica del seguro de No Vida.
- 3) Ratio combinado = Ratio de Gastos + Siniestralidad. Cifras relativas a la Cuenta Técnica del seguro de No Vida
- 4) Debido a la importancia de los ingresos por prestación de servicios en el negocio de MAPFRE CAUCIÓN y CRÉDITO, se añaden al numerador del ratio de gastos de dicha filial los ingresos netos de otras actividades.
- 5) Gastos de explotación netos / fondos de terceros gestionados promedio.



CORPORACIÓN MAPFRE:

Balance

	2005	2004	Var. %
ACTIVO			
Fondo de comercio	596,0	502,8	18,5%
Inmovilizado Material	502,6	417,3	20,4%
Inversiones	20.165,9	18.134,1	11,2%
Participación del reaseguro en las provisiones técnicas	1.642,2	1.165,1	40,9%
Otros activos	4.514,3	3.599,2	25,4%
TOTAL ACTIVO	27.421,0	23.818,6	15,1%
PASIVO			
Fondos Propios	2.183,6	1.851,3	17,9%
Socios externos	977,7	860,8	13,6%
Deuda financiera	515,1	400,2	28,7%
Provisiones técnicas	20.427,2	17.823,8	14,6%
- Provisiones del Seguro de Vida	14.778,5	13.538,0	9,2%
- Otras provisiones técnicas	5.648,7	4.285,9	31,8%
Provisiones para riesgos y gastos	107,7	109,3	-1,5%
Otros pasivos	3.209,7	2.773,1	15,7%
TOTAL PASIVO	27.421,0	23.818,6	15,1%



Millones de euros



CORPORACIÓN MAPFRE:

Desglose de primas y provisiones técnicas

	Provisiones del Seguro de Vida			Resto de provisiones técnicas			Provisiones Técnicas			Primas emitidas y aceptadas		
	2005	2004	Var. %	2005	2004	Var. %	2005	2004	Var. %	2005	2004	Var. %
VIDA	14.509,7	12.898,3	12,5%	211,3	143,2	47,6%	14.721,0	13.041,5	12,9%	1.915,3	1.844,8	3,8%
SEGUROS GENERALES	50,0	48,7	2,7%	1.141,4	944,7	20,8%	1.191,4	993,4	19,9%	1.140,2	1.021,1	11,7%
EMPRESAS	---	441,5	---	1.897,6	1.592,6	19,2%	1.897,6	2.034,1	-6,7%	1.101,5	1.080,6	1,9%
SALUD	---	---	---	66,4	55,7	19,2%	66,4	55,7	19,2%	353,3	316,8	11,5%
AMÉRICA	96,8	63,3	52,9%	1.188,0	795,6	49,3%	1.284,8	858,9	49,6%	1.655,0	1.289,1	28,4%
RE	121,0	92,6	---	1.461,0	1.000,2	46,1%	1.582,0	1.092,8	44,8%	1.337,4	1.132,6	18,1%
ASISTENCIA	---	---	---	133,9	82,9	61,5%	133,9	82,9	61,5%	254,8	191,2	33,3%
MAPFRE INSULAR	---	---	---	9,6	7,3	31,5%	9,6	7,3	31,5%	12,9	10,0	29,0%
Eliminaciones MAPFRE RE	---	---	---	-319,5	-282,5	---	-319,6	-282,5	---	-481,6	-438,0	---
Otras eliminaciones	1,0	-6,4	---	-141,0	-53,9	---	-139,9	-60,3	---	-28,5	-33,7	---
CORPORACIÓN MAPFRE	14.778,5	13.538,0	9,2%	5.648,7	4.285,9	31,8%	20.427,2	17.823,8	14,6%	7.260,3	6.414,5	13,2%



Millones de euros



CORPORACIÓN MAPFRE:

Desglose del patrimonio neto por unidades y sociedades

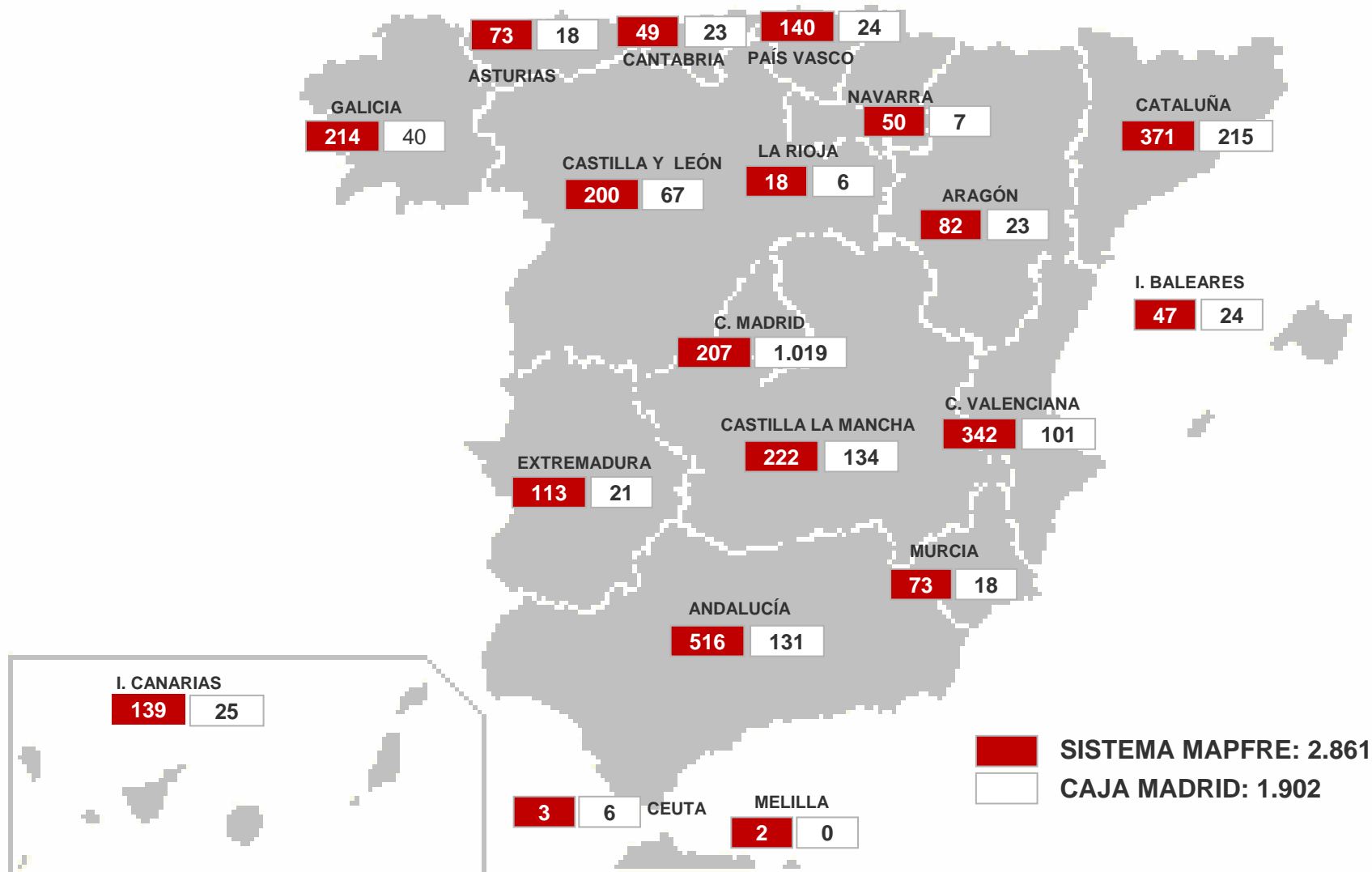
	Patrimonio neto					
	2005		2004		Var. %	
	Cuota de		Cuota de			
	Corp. Mapfre	Soc. externos	Corp. Mapfre	Soc. externos	Corp. Mapfre	Soc. externos
VIDA	311,9	300,5	275,1	265,0	13,4%	13,4%
SEGUROS GENERALES	157,5	151,3	179,0	171,9	-12,0%	-12,0%
EMPRESAS	139,3	134,0	123,9	119,1	12,4%	12,5%
SALUD	54,2	52,1	49,0	47,0	10,6%	10,9%
Ajustes de cons. / Socios externos	134,4	128,1	86,9	82,9	54,7%	54,5%
MAPFRE-CAJA MADRID	797,3	766,0	713,9	685,9	11,7%	11,7%
AMÉRICA	713,1	98,1	460,5	81,8	54,9%	19,9%
RE	547,3	75,3	472,7	65,1	15,8%	15,7%
ASISTENCIA	95,1	---	67,0	---	41,9%	---
OTRAS EMPRESAS	161,9	0,1	90,4	0,1	79,1%	---
Ajustes de cons. / Socios externos	-131,1	38,2	46,8	27,9	---	36,9%
CORPORACIÓN MAPFRE	2.183,6	977,7	1.851,3	860,8	17,9%	13,6%



Millones de euros



MAPFRE: Red de distribución en España - 2005



CORPORACIÓN MAPFRE:

Desglose de las inversiones consolidadas



	2005	% sobre total	2004	% sobre total
Inversiones sin riesgo	1.264,4	5,8%	1.261,9	6,4%
- Tesorería	964,7	4,4%	900,8	4,6%
- Inversiones por cuenta tomadores de seguros	299,7	1,4%	361,1	1,8%
Inversiones inmobiliarias	722,8	3,3%	618,6	3,1%
- Inmuebles de uso propio	377,7	1,7%	304,3	1,5%
- Resto de inversiones inmobiliarias	345,1	1,6%	314,3	1,6%
Inversiones financieras	19.585,8	89,8%	17.586,2	89,3%
- Acciones	448,5	2,1%	410,3	2,1%
- Renta fija	17.850,8	81,9%	15.747,5	79,9%
- Fondos de inversión	905,3	4,2%	794,6	4,0%
- Otras inversiones financieras	381,2	1,7%	633,8	3,2%
Resto de inversiones	235,0	1,1%	233,6	1,2%
- Inversiones en participadas	104,4	0,5%	78,3	0,4%
- Depósitos por reaseguro aceptado	97,9	0,4%	113,1	0,6%
- Otras inversiones	32,7	0,1%	42,1	0,2%
TOTAL GENERAL	21.808,0	100,0%	19.700,3	100,0%

Millones de euros



MAPFRE SEGUROS GENERALES:

Primas por ramos



	2005	2004
Accidentes	108,8	96,8
Auto Otras garantías	27,9	34,6
Auto Responsabilidad Civil	116	110,9
Decesos	213	202,0
Multirriesgo Comercio	109,3	98,5
Multirriesgo Comunidad	113,5	101,2
Multirriesgo Hogar	372,3	320,9
Multirriesgo Industrial	9,4	8,9
Otros daños a los bienes	16,9	13,2
Pérdidas pecuniarias	23,1	10,1
Responsabilidad Civil	16,3	14,3
Transportes Cascos	4	2,9
Transportes Mercancías	2	2,2
Vida	7,7	4,6
TOTAL	1.140,2	1.021,1

Millones de euros

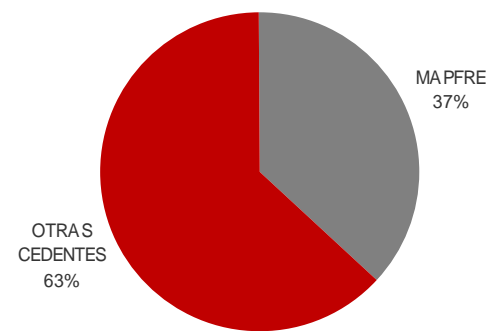
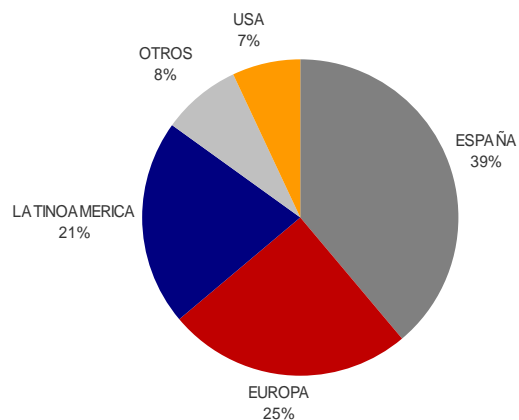


MAPFRE RE: Desglose de primas

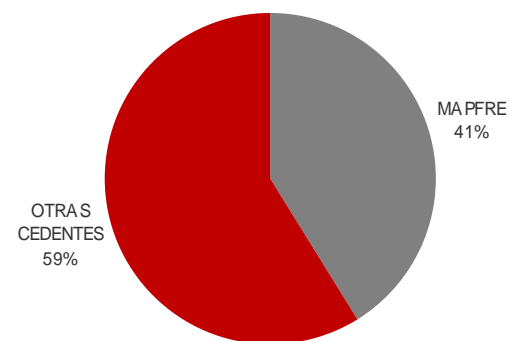
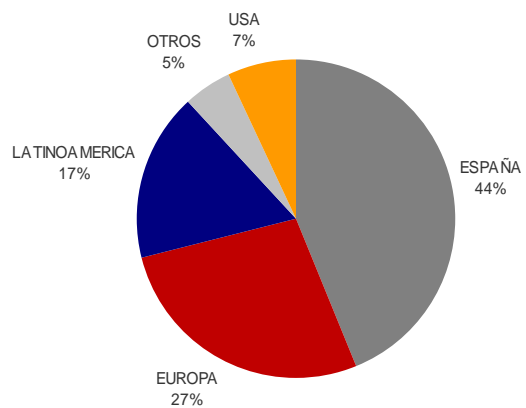
POR AREA

POR CEDENTE

2005



2004

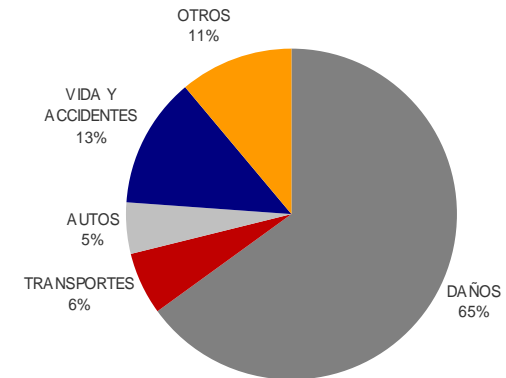
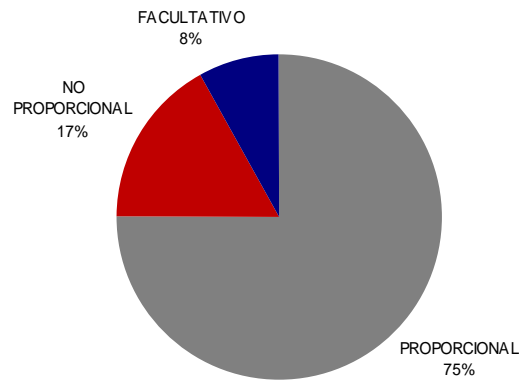


MAPFRE RE: Desglose de primas

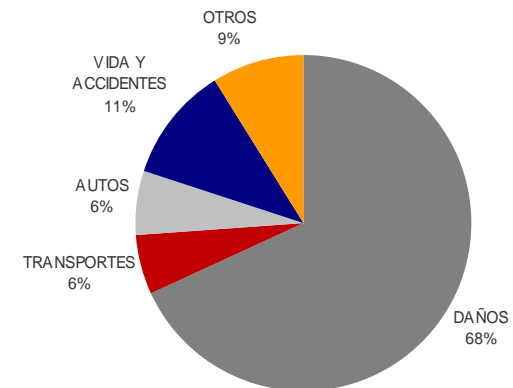
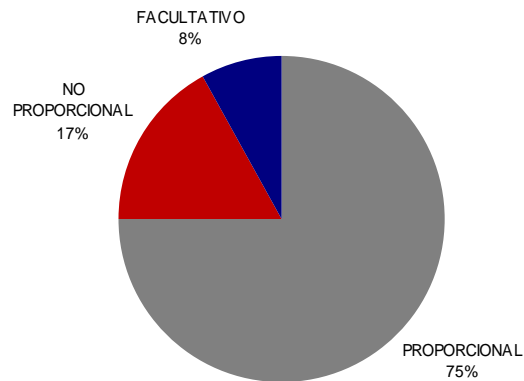
POR TIPO DE NEGOCIO

POR RAMOS

2005



2004



SISTEMA MAPFRE:

Cuenta de resultados consolidada



	2005	2004
SEGURO Y REASEGURO DE NO VIDA		
Primas emitidas y aceptadas	7.801,1	6.736,0
Primas imputadas netas de reaseguro cedido y retrocedido	6.409,1	5.476,5
Siniestralidad neta y variación de otras provisiones técnicas	-4.712,5	-3.841,8
Gastos de explotación netos de reaseguro	-1.349,8	-1.105,9
Otros ingresos y gastos técnicos	-64,7	-90,7
RESULTADO TÉCNICO	282,1	438,1
Ingresos financieros netos y otros no técnicos	401,8	263,5
Resultado del negocio de No Vida	683,9	701,6
SEGURO Y REASEGURO DE VIDA		
Primas emitidas y aceptadas	2.309,0	2.176,0
Primas imputadas netas de reaseguro cedido y retrocedido	2.176,1	2.077,9
Siniestralidad neta y variación de otras provisiones técnicas	-2.558,2	-2.467,2
Gastos de explotación netos de reaseguro	-269,2	-224,0
Otros ingresos y gastos técnicos	-9,7	-14,1
RESULTADO TÉCNICO	-661,0	-627,4
Ingresos financieros netos y otros no técnicos	763,7	736,2
Plusvalías y minusvalías no realizadas en las inversiones	25,6	18,3
Resultado del negocio de Vida	128,3	127,1
OTRAS ACTIVIDADES		
Ingresos de explotación	406,4	295,7
Gastos de explotación	-355,5	-275,3
Otros ingresos y gastos	8,9	-1,8
Resultado de las Otras Actividades	59,8	18,6
Beneficio antes de impuestos	872,0	847,3
Impuestos	-234,0	-227,8
Beneficio después de impuestos	638,0	619,5
Siniestralidad No Vida ⁽¹⁾	73,5%	70,2%
Ratio de gastos No Vida ⁽¹⁾	22,1%	21,8%
Ratio combinado No Vida ⁽¹⁾	95,6%	92,0%
Ratio de gastos Vida ⁽²⁾	1,6%	1,6%

- 1) Ratios calculados sobre primas imputadas netas de reaseguro.
- 2) Gastos de explotación netos / fondos de terceros gestionados promedio.

Millones de euros



Utilización de la ampliación de capital de abril 2004 (cifras redondeadas)

- Como se anunció con ocasión de la ampliación, CORPORACIÓN MAPFRE ha utilizado los fondos obtenidos para financiar nuevas adquisiciones e invertir en el crecimiento orgánico de segmentos de negocio en los que goza de ventajas competitivas:
 - La financiación del desembolso neto en la adquisición de MUSINI, hoy MAPFRE EMPRESAS, mediante la cual MAPFRE ha más que duplicado su cuota de mercado en los seguros industriales, en los que es líder destacado.
 - Las ampliaciones de capital de MAPFRE RE han servido para acompañar el rápido crecimiento de esta unidad y mantener su fortaleza financiera.
 - La adquisición de NOSSA CAIXA (Brasil) por MAPFRE AMÉRICA impulsará el crecimiento de los volúmenes de negocio, cuota de mercado y resultados del Grupo en Brasil.
 - Las inversiones en MAPFRE ASISTENCIA y MAPFRE QUAVITAE permiten a MAPFRE entrar de forma sustancial en nuevas líneas de negocio con perspectivas atractivas de crecimiento y resultados, como los servicios para la Tercera Edad.



- MUSINI	100
- MAPFRE RE	190
- MAPFRE QUAVITAE	30
- MAPFRE AMÉRICA	90
- MAPFRE ASISTENCIA	70
	<hr/>
	480

Millones de euros



Introducción El SISTEMA MAPFRE en 2005

Sección I CORPORACIÓN MAPFRE en 2005: puntos clave


Sección II Análisis de resultados

Apéndice

Calendario y contactos



Calendario provisional para 2006

- 08/02/06 Publicación resultados del año 2005
- 08/02/06 Presentación a analistas de los resultados del año 2005 – Madrid
- 09/02/06 Presentación a analistas de los resultados del año 2005 – Londres
- 27/04/06 Publicación avance de resultados primer trimestre 2006
- 27/04/06 Presentación a analistas avance de resultados primer trimestre 2006 – Madrid
- 27/04/06 Junta General de accionistas
- 28/04/06 Presentación a analistas avance de resultados primer trimestre 2006 – Londres
-  25/07/06 Publicación resultados del primer semestre 2006
- 26/10/06 Publicación avance de resultados tercer trimestre 2006
- 26/10/06 Presentación a analistas de los resultados del tercer trimestre 2006 – Madrid
- 27/10/06 Presentación a analistas de los resultados del tercer trimestre 2006 – Londres

Fechas sujetas a posibles cambios



Departamento de Relaciones con Inversores

Luigi Lubelli
Director Financiero
+34-91-581-6071

Beatriz Izard Pereda
+34-91-581-2061

Antonio Triguero Sánchez
+34-91-581-5211



Marisa Godino Alvarez
Secretaria
+34-91-581-2985

CORPORACIÓN MAPFRE, S.A.
Departamento de Relaciones con Inversores
Carretera de Pozuelo, nº 52
28220 Majadahonda
relacionesconinversores.cormap@mapfre.com



Advertencia



Este documento tiene carácter meramente informativo. Su contenido no constituye oferta o invitación a contratar ni vincula en modo alguno a la entidad emisora. La información relativa a los planes de la sociedad, su evolución, sus resultados y sus dividendos constituyen simples previsiones cuya formulación no supone garantía con respecto a la actuación futura de la entidad o la consecución de los objetivos o de los beneficios estimados. Los destinatarios de esta información deben tener en cuenta que, en la elaboración de estas previsiones, se utilizan hipótesis y estimaciones con respecto a las cuales existe un alto grado de incertidumbre, y que concurren múltiples factores que pueden determinar que los resultados futuros difieran significativamente de los previstos. Entre estos factores, merecen ser destacados los siguientes: evolución del mercado asegurador y de la situación económica general en los países en los que opera la entidad; modificaciones del marco legal; cambios en la política monetaria; circunstancias que pueden afectar a la competitividad de los productos y servicios aseguradores; cambios en las tendencias en las que se basan las tablas de mortalidad y morbilidad que afectan a la actividad aseguradora en los ramos de vida y salud; frecuencia y gravedad de los siniestros objeto de cobertura, tanto en el ámbito de la actividad reaseguradora y de los seguros generales como en el de los de vida; fluctuación de los tipos de interés y de los tipos de cambio; riesgos asociados al uso de productos derivados; efecto de futuras adquisiciones.

MAPFRE no se compromete a actualizar o revisar periódicamente el contenido de este documento.

